

丽水市 2023 学年第一学期普通高中教学质量监控

高二物理试题卷（答案在最后）

本试题卷分选择题和非选择题两部分，共 8 页，满分 100 分，考试时间 90 分钟。

考生注意：

1. 答题前，请务必将自己的姓名、准考证号用黑色字迹的签字笔或钢笔分别填写在试题卷和答题纸规定的位置上。
2. 答题时，请按照答题纸上“注意事项”的要求，在答题纸相应的位置上规范作答。在试题卷上的作答一律无效。
3. 非选择题的答案必须使用黑色字迹的签字笔或钢笔写在答题纸上相应区域内，作图时，先使用 2B 铅笔，确定后必须使用黑色字迹的签字笔或钢笔描黑，答案写在本试题卷上无效。
4. 可能用到的相关公式或参数：重力加速度 g 均取 10m/s^2 。

选择题部分

一、选择题（本题共 13 小题，每小题 3 分，共 39 分。每小题列出的四个选项中只有一个是符合题目要求的，不选、多选、错选均不得分）

1. 下列单位中不属于国际单位制中的基本单位是（ ）

- A. N B. m C. s D. kg

2. 2023 年 10 月 3 日，跳水运动员全红婵夺得杭州亚运会跳水女子单人 10 米跳台决赛冠军，在运动员下落过程中，下列说法正确的是（ ）



- A. 运动员下落时，感觉水面是静止的
- B. 裁判给运动员打分时，可以将其视为质点
- C. 运动员从起跳到入水的过程中位移和路程相等
- D. 跳水运动员与水面接触时，运动员对水的作用力等于水对运动员的作用力对运动员的作用力

3. 在电磁学的发展中，许多科学家做出了不可磨灭的贡献。下列说法符合史实的是（ ）

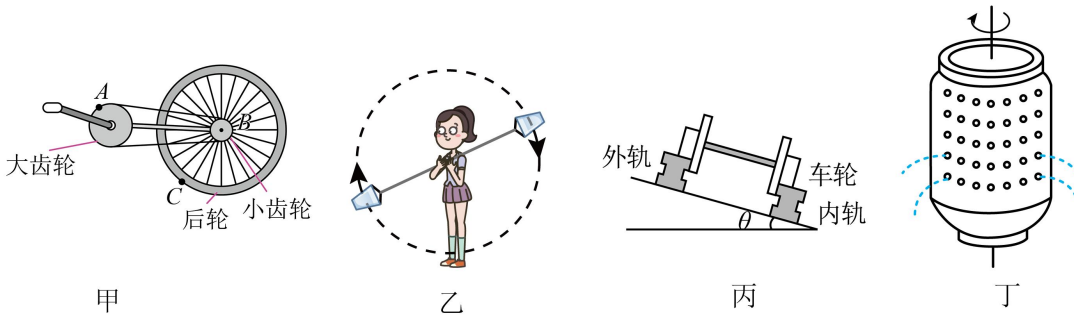
- A. 牛顿率先提出“力线”这一概念，用来描述电磁场
- B. 库仑通过实验准确测得了电子的带电量

- C. 奥斯特首次发现了电流周围存在磁场
 D. 卡文迪什通过扭秤实验得出了库仑定律

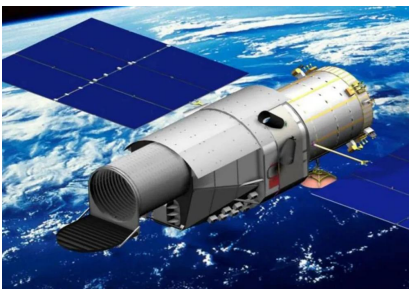
4. 冰壶甲以某一速度被推出后做匀减速直线运动，滑行一段距离后与另一冰壶碰撞，碰撞后冰壶甲立即停止运动。以下运动图像中能正确表示冰壶甲该运动过程的是（ ）



5. 下列有关生活中的圆周运动的实例分析，正确的是（ ）



- A. 图甲中自行车正常行驶时大齿轮上 A 点和后轮上 C 点的线速度大小相同
 B. 图乙为演员表演竖直“水流星”节目，当小桶恰好通过最高点时可以不受绳子拉力
 C. 图丙中火车在倾斜路面上转弯时车轮轮缘与内轨间一定会有侧向挤压
 D. 图丁为洗衣机脱水桶，其脱水原理是水滴受到的离心力大于向心力，从而被甩出
6. 我国首个大型巡天空间望远镜（CSST）计划于 2024 年前后发射，开展广域巡天观测。该望远镜将会和离地高度 400km、绕地球近似做匀速圆周运动的天宫空间站共轨长期独立飞行。下列说法正确的是（ ）



- A. 该望远镜处于完全失重状态，所以不受重力作用
- B. 该望远镜绕地球做匀速圆周运动的周期为 24 小时
- C. 该望远镜绕地球做匀速圆周运动的向心加速度大小等于天宫空间站的向心加速度大小
- D. 该望远镜绕地球一圈至少与天宫空间站相遇 1 次

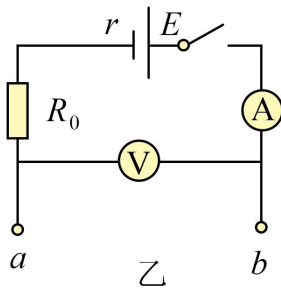
7. 2023 年 11 月 23 日，第十批在韩中国人民志愿军烈士遗骸由我空军专机护送从韩国接回辽宁沈阳。辽宁沈阳桃仙国际机场以“过水门”最高礼遇迎接英雄回家，仪式中的“水门”是由左右两辆消防车喷出的水柱形成。如图所示，若两水柱从同一高度对称射出，恰好在最高点相遇后散开，水柱上升的最大高度约为 20m，两辆消防车的水平距离约为 80m，不计水柱空气阻力和水流间相互作用，则可知（ ）



- A. 两水柱相遇时的速度为零
 - B. 水柱射出时的速度大小约为 20m/s
 - C. 两水柱在相遇前运动的时间可能不相等
 - D. 水柱射出的方向与水平面所成夹角约为 45°
8. 如图甲所示是用于检测运动员体脂的手握式体脂秤，其原理是利用人的体液容易导电，而脂肪不易导电的特性，通过测量人体的电阻来计算出身体的脂肪含量。如图乙是某种体脂秤的主要工作电路，电表可视为理想电表，测量时，人手握电路的 a 、 b 处，当人的脂肪含量较前一次测量升高时，可知（ ）



甲



乙

- A. 电流表示数变大
 - B. 电压表示数变小
 - C. 电源的效率变大
 - D. R_0 消耗的功率变大
9. 如图所示，某同学用两只手指左右对称地捏住同一矿泉水瓶的不同位置并保持瓶子外形不变，使瓶子均保持竖直并静止，关于甲、乙两种情况下列说法正确的是（ ）

以上内容仅为本文档的试下载部分，为可阅读页数的一半内容。如要下载或阅读全文，请访问：<https://d.book118.com/938134026117006034>