

GRAPHTEC

Cutting Master 2 使用手冊

1.00 版

目錄

簡介.....	1	編輯輸出裝置的設定.....	19
使用軟體.....	1	輸出測試切割作業.....	20
支援的應用程式.....	1	從 Cutting Master 2 中輸出作業.....	21
安裝與設定.....	2	將作業儲存到檔案.....	21
推薦的系統要求.....	2	從檔案中載入儲存的作業.....	21
安裝軟體 (Windows).....	2	將作業發送到切割機.....	21
解除安裝軟體 (Windows).....	2	中止作業處理.....	21
安裝軟體 (Macintosh).....	3	移除作業.....	22
解除安裝軟體 (Macintosh).....	3	使用 Cutting Master 2 執行輪廓切割.....	23
建立輸出裝置設定.....	4	設計虛擬多功能裝置輸出的作業.....	23
使用「預置設定管理程式」.....	4	給列印作業新增對齊標記.....	23
儲存一組預置設定.....	4	自動新增對齊標記.....	24
載入一組預置設定.....	4	將矩形取代成對齊標記.....	25
將軟體恢復到原始狀態.....	4	移除對齊標記.....	25
退出「預置設定管理程式」.....	4	輸出設計的列印部分.....	25
在設計應用程式中建立作業.....	5	將列印介質裝入切割機.....	25
建立設計的指導原則.....	5	將輪廓輸出到切割機.....	26
存取「切割/繪圖」對話方塊.....	5	索引.....	27
輸入數值.....	6		
使用內建算術運算.....	6		
自動套用輸入的值與算術運算式.....	6		
設定作業內容.....	7		
設定一般標籤上的內容.....	7		
設定「分層」標籤上的內容.....	9		
設定「拼貼板」標籤上的內容.....	11		
設定「進階」標籤上的內容.....	15		
將作業發送至 Cutting Master 2.....	16		
從 Cutting Master 2 中輸出作業.....	17		
Cutting Master 2 的基本元素.....	17		
欄位標題.....	17		
工具條.....	17		
設定應用程式預置設定.....	17		
在 Cutting Master 2 中建立輸出裝置設定.....	18		
建立第一個輸出裝置設定.....	18		
變更輸出裝置設定.....	19		

軟體授權合約

仔細閱讀下列條款與條件。

本合約是您（即一般使用者，不論個人或實體）與 Scanvec Amiable 之間達成的一份法律合約。您如果不同意下列任何條款，則應當立即退還本軟體包裝。一經使用本程式，即表示您接受下述條款與條件。

所附電腦程式「軟體」係由 Scanvec Amiable, Inc. 僅依照下列條款授與（並非出售給）您非獨占且不得轉讓的授權，Scanvec Amiable, Inc. 保留所有未明確授與您的權利。您不得向任何第三方披露有關本「軟體」或 Scanvec Amiable, Inc. 的任何機密資訊，亦不得利用這些資訊施行有損 Scanvec Amiable, Inc. 之行爲。

1. 授權。

本軟體受「美國著作權法」與「國際條約」條款的保護。因此，您必須像對待其他具有著作權的材料（如書籍等）一樣對待本「軟體」。本授權合約准許您：

(a) 僅限於備份目的，給本「軟體」製作機器可讀的複本。本「授權合約」明確提出下列要求：在製作的每份複本上，均必須複製 Scanvec Amiable, Inc. 所提供的原始複本上的 Scanvec Amiable, Inc. 著作權聲明及其他專有標誌。

(b) 在事先以書面形式通知 Scanvec Amiable, Inc. 轉讓事宜，且另一方已閱讀並同意接受本「授權合約」各項條款與條件的情況下，可將本「軟體」以及本「授權合約」授與的所有權利連同本「授權合約」的複本與「軟體」附帶的所有書面資料一起轉讓給另一方。

(c) 本「軟體」僅供在一部電腦上使用，不過只要保證一次僅在一部電腦上使用，亦可將其轉移到其他電腦上。「使用」指將程式載入到電腦的暫時記憶體（即 RAM）或永久記憶體（例如硬碟、光碟或其他儲存裝置）。

2. 限制。

您「不得」將本「軟體」的複本分發給其他人，亦不得透過網路以電子方式在電腦之間轉送本「軟體」。您不得透過反編譯、還原工程、反向組譯或其他手段將本「軟體」轉換成更容易爲人類閱讀的形式。您不得對本軟體或其任何部分施行改作、改編、轉讓、出租、租用、借用、爲贏利而轉售、分發、在網路上傳播、製作衍生軟體等行爲。

3. 終止。

本「授權合約」在終止之前保持有效。若有違反本「授權合約」的任何條款，本「授權合約」即告終止。在終止時，您必須將本「軟體」及其所有複本返還給 Scanvec Amiable, Inc.；您隨時可以透過這種方式終止本「授權合約」。

4. 出口法律保證。

您同意不轉讓或出口（不論直接的還是間接的）本「軟體」或其任何直接產品到「美國出口管理法」或任何國際出口法律及其限制與條例所禁止的任何國家或地區，亦不將其用於上述法律法規所禁止的任何用途。

5. 保固免責聲明、補償與賠償責任限制。

在任何狀況下，對由使用本程式而引起的任何損害（包括侵權、資料丟失、利潤損失、補償成本或其他特殊、意外、直接或間接損害），不論是什麼原因，亦不論依據什麼賠償責任法理，Scanvec Amiable, Inc. 概不承擔任何賠償責任。即便 Scanvec Amiable, Inc. 或其授權經銷商或分銷商事先已獲悉可能發生這類損害，本限制條件依然適用。SCANVEC AMIABLE, Inc. 不對本軟體作任何明確或暗示的保固，並聲明概不對適銷性與適合特定用途做任何暗示的保固。對任何繪圖、掃描驅動程式或此類裝置驅動程式，Scanvec Amiable, Inc. 不做任何保固。這些驅動程式僅做爲一項服務提供給我們的客戶，它們係使用裝置廠商當時所提供的資訊而研發。

Scanvec Amiable, Inc. 概不對本軟體或相關文件中存在的任何印刷錯誤承擔任何責任。

6. 通則。

如果您是一位在美國政府工作的一般使用者，則本「軟體」的「授權合約」僅授與您「有限權利」，軟體的使用、披露與複製應遵循「聯邦採購條例」52.227-7013(c)(iii) 款之規定。如果本軟體係在美國購買，則依照賓夕法尼亞州的相關法律（處理法律衝突的主體法除外）解釋本「授權合約」；如果係在美國之外購買，則依照購買地的有關管轄法解釋。即使管轄法庭裁定本「授權合約」中的任何條款與法律相抵觸，該條款在其他地方仍具有完全法律效力。

© 著作權 2006 Scanvec Amiable, Inc.。版權所有。未經出版商事先書面授權，不得以任何形式或透過任何手段（電子、機械、影印、錄音或其他方式）複製或傳送本出版物的任何部分，或將其儲存到檢索系統。美國印刷。本手冊的內容可能會隨時變更，如確有變更，恕不另行通知，且這些內容不代表是 Scanvec Amiable, Inc. 一方所作的承諾。

Acrobat® Reader © 著作權 1987-2006 Adobe Systems Incorporated。版權所有。Adobe 與 Acrobat 是 Adobe Systems Incorporated 的商標，並且可能已經在某些法律管轄區註冊。PostScript® 軟體著作權 © 1984-1998 Adobe Systems Incorporated。版權所有。

文中提及的 Flexi、FlexiFAMILY、FlexiSIGN-Pro、FlexiSIGN Plus、FlexiEXPERT、FlexiSIGN、FlexiLETTER、FlexiDESIGNER、FlexiCUT、FlexiENGRAVE、PhotoPRINT Server、PhotoPRINT、PhotoPRINT SE、EnRoute-Pro、EnRoute Plus、EnRoute、EnRoute Machine Shop 以及/或其他 Scanvec Amiable 產品是 Scanvec Amiable, Inc. 的商標或註冊商標。Illustrator 是 Adobe Systems Incorporated 的註冊商標。FreeHand 是 Macromedia Corporation 的註冊商標。CorelDRAW! 是 Corel Systems Corporation 的商標。AppleTalk、ImageWriter、LaserWriter 與 Macintosh 是 Apple Computer, Inc. 的註冊商標。Windows 是 Microsoft Corporation 的註冊商標。文中提及的實際公司及產品名稱可能是各自所有者的商標與/或註冊商標。Adobe® 是 Adobe Systems Incorporated 或其分支機構的商標，並且可能已在某些法律管轄區註冊。PostScript® 是 Adobe Systems Incorporated 或其分支機構的商標，並且可能已在某些法律管轄區註冊。

SA International
International Plaza Two, Suite 625
Philadelphia, PA 19113-1518

簡介

Cutting Master 2 程式可用於直接從設計應用程式中輸出到切割機。

它由兩個部分組成：

- 「切割/繪圖」插件，用於從設計應用程式中設定切割作業的作業內容，然後將作業發送至 Cutting Master 2。
- Cutting Master 2 程式，用於從「切割/繪圖」插件中接收作業，然後將它輸出到切割機。

使用軟體

要使用 Cutting Master 2 發送作業至切割機：

1. 在設計應用程式中建立作業。
2. 如果需要，給設計新增對齊標記。
3. 開啓「切割/繪圖」對話方塊。
4. 在「切割/繪圖」對話方塊中調整作業內容。
5. 發送作業至 Cutting Master 2。
6. 使用 Cutting Master 2 輸出作業至切割機。

支援的應用程式

在 Windows 上，Cutting Master 2 支援下列設計應用程式：

- Corel CorelDRAW 10, 11, 12, X3
- Adobe Illustrator 8, 9, 10, CS, CS2

在 Macintosh OS X 上，Cutting Master 2 支援下列設計應用程式：

- Adobe Illustrator 10, CS, CS2

安裝與設定

動手安裝軟體之前，請查閱下文的硬體要求。為了取得最佳效能，建議使用符合推薦要求的系統。同所有的電腦軟體一樣，在配備更快處理器、更多隨機存取記憶體、更大儲存空間的系統上執行時，能夠處理的檔案將更大，處理時間將更少。

推薦的系統要求

	Windows	Macintosh
處理器	Pentium III 600 MHz	G4 或更高級的處理器
RAM	256 MB	
安裝空間	100 MB	
作業系統	Windows 98SE 與 ME Windows 2000 與 XP	OSX 10.2 或更高版本
視訊	解析度 800x600 的 16 位元彩色顯示器	
其他	4x CD-ROM 磁碟機或 DVD 磁碟機	
	供輸出裝置用的連接埠	
	網際網路連線	

安裝軟體之前

安裝軟體之前，應該先執行下列步驟：

- 安裝所有的設計應用程式。
- 安裝切割機要求使用的任何附加驅動程式，如 USB 驅動程式。
- 將切割機設定為在 GPL 模式下工作。如需有關詳細資訊，請參閱切割機文件。

安裝軟體 (Windows)

要安裝 Cutting Master 2：


1. 解除安裝本軟體的所有以前的版本。
2. 插入「安裝光碟」。
3. 選擇語言，然後按一下**確定**。
4. 選擇要安裝的產品與語言，然後按下一步。
5. 在「歡迎」螢幕上，按下一步。
6. 閱讀「軟體授權合約」，然後按一下**是**表示接受。
7. 選擇希望安裝的各個軟體元件。您也可變更軟體的安裝資料夾。按下一步。
8. 選擇本軟體的捷徑將在其中出現的**開始**功能表資料夾。預設情況下會為本產品建立一個新的資料夾。按下一步。
9. 選擇是否要為本軟體建立其他捷徑：
 - a. 核取**安裝到桌面**可在桌面上安裝本軟體的一個捷徑。
 - b. 按下一步。
10. 按下一步以開始安裝本軟體。
11. 如果已經安裝了 Adobe Illustrator，則對已經安裝的各個 Adobe Illustrator 版本，安裝程式都將提示您選擇 **Plug-ins** 資料夾的位置。
 - a. 如果需要，請按一下**瀏覽**並選擇資料夾位置。
12. 按一下**是**以清除預置設定。
13. 選擇**完成**。

解除安裝軟體 (Windows)

1. 從**檔案**功能表中選擇**退出**，以便退出 Cutting Master 2。
2. 在 Windows 的「控制台」中，連接兩下**新增或移除程式**圖示。
3. 從清單中選擇 Cutting Master 2，然後按一下**變更/移除**按鈕。
4. 在「歡迎」螢幕中，選擇**移除**並按下一步。
5. 按一下**是**以解除安裝本軟體。

安裝軟體 (Macintosh)

依照下列步驟安裝本軟體：

1. 插入「安裝光碟」。
2. 連接兩下**安裝程式**圖示。
3. 選擇語言，然後按一下**確定**。
4. 選擇要安裝的產品與語言，然後按一下**確定**。
5. 閱讀「軟體授權合約」，然後按一下**接受**。
6. 按下一步。
7. 選擇**安裝位置**，然後按一下**安裝**。
 軟體開始安裝。按一下**停止**可暫停安裝。
8. 按一下**是**以清除預置設定。
9. 按一下**確定**。
10. 按一下**退出**。

解除安裝軟體 (Macintosh)

1. 從**檔案**功能表中選擇**退出**，以便退出 Cutting Master 2。
2. 將桌面上 Cutting Master 2 的捷徑拖入「垃圾筒」。
3. 將安裝 Cutting Master 2 的資料夾拖入「垃圾筒」。

建立輸出裝置設定

第一次執行 Cutting Master 2 時，程式將提示建立輸出裝置設定。如需有關詳細資訊，請參閱第 18 頁的「在 Cutting Master 2 中建立輸出裝置設定」。

使用「預置設定管理程式」



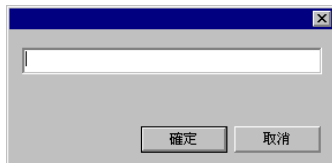
「預置設定管理程式」是一個公用程式，可用於將軟體中的所有設定（包括所有的輸出裝置設定與所有的應用程式預置設定）儲存到檔案。

設計軟體或 Cutting Master 2 正在執行時，無法載入一組預置設定。您隨時可以儲存預置設定。

儲存一組預置設定

要將當前的一組預置設定儲存到檔案：

1. 執行**預置設定管理程式**。
2. 按一下**儲存**。



3. 在欄位中為這組預置設定輸入名稱，然後按一下**確定**。

載入一組預置設定

要重新載入以前儲存的一組預置設定：

1. 退出本軟體。
2. 執行**預置設定管理程式**。
3. 選擇希望載入的一組預置設定。
4. 按一下**加載**。

將軟體恢復到原始狀態

本軟體的預設定儲存在稱為**廠商缺省設置**的預置設定組中。在排解 Cutting Master 2 使用過程中可能遇到的任何問題時，將軟體恢復到預設狀態可能會特別有幫助。

 載入這組預置設定將移除 Cutting Master 2 中的輸出裝置設定。

要清除系統中儲存的預置設定：

1. 退出本軟體。
2. 執行**預置設定管理程式**。
3. 選擇**廠商缺省設置**。
4. 按一下**加載**。

退出「預置設定管理程式」

要退出「預置設定管理程式」，請按一下**退出**。

在設計應用程式中建立作業

使用 Cutting Master 2 輸出作業時，第一個步驟是在設計應用程式中建立該作業。

建立設計的指導原則

建立作業時，請記住下列指導原則：

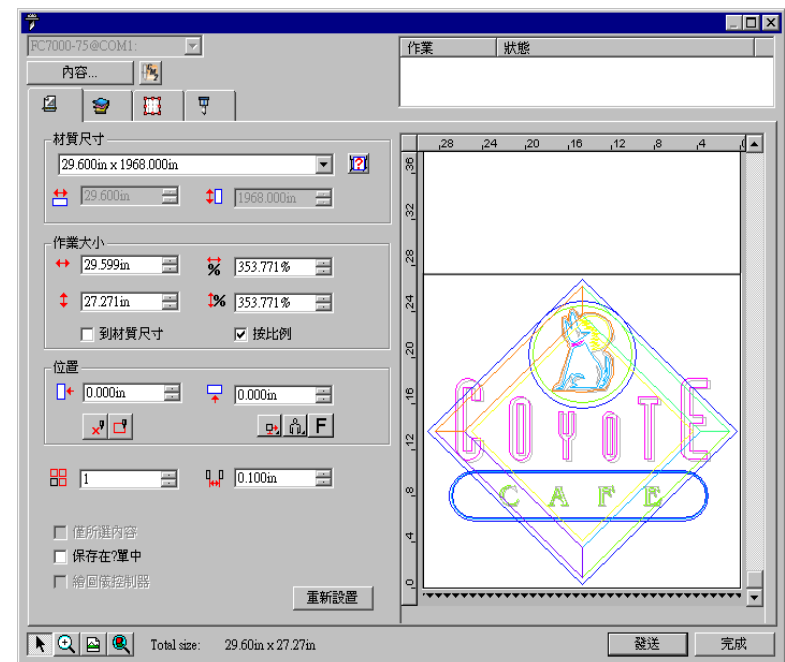
- 將所有點陣圖轉換成向量物件。Cutting Master 2 只能輸出向量物件。
- 物件不能有花板填充、點陣圖填充、透鏡效果、漸層或其他自訂填充類型。任何具有這些填充類型的物件都將被 Cutting Master 2 忽略，且不會出現在「切割/繪圖」對話方塊中。
- 使用色彩或圖層來分隔希望單獨輸出的物件。隨後，您可以使用「切割/繪圖」對話方塊上的「分層」標籤來選擇輸出哪些色彩或圖層。
- 不需要在設計應用程式中製作設計的複本。Cutting Master 2 可以輕鬆的輸出任何設計的重複複本，甚至可以將多個複本放置在相同的頁面上。
- 不必擔心色彩相同的重疊物件。「自動融合」功能可以自動合併重疊的物件。
- 如果需要執行多遍切割，可以在「切割/繪圖」對話方塊的「進階」標籤中選擇遍數。不需要透過將物件的多個複本疊起來以便強制執行多遍切割。

存取「切割/繪圖」對話方塊

建立作業之後，下一個步驟是開啓「切割/繪圖」對話方塊。

要存取 Cutting Master 2 的「切割/繪圖」對話方塊：

- 如果在使用 Adobe Illustrator，請從 **File**（檔案）功能表中選取 **Cutting Master 2**，然後選取**切割/繪圖**。
- 如果使用 CorelDRAW，請從 Corel Application Launcher（Corel 應用程式啟動器）中選取**切割/繪圖**。Corel Application Launcher（Corel 應用程式啟動器）是標準工具條中的一個清單，可用於從 CorelDRAW 中啟動其他應用程式。它使用下列圖示，具體取決於 CorelDraw 的版本：



輸入數值

Cutting Master 2 支援許多獨特的功能，有助於更輕鬆的輸入數值。

使用內建算術運算

本軟體能夠在輸入數值時執行多種計算。

單位自動換算

如果使用有別於預設單位的度量單位輸入一個值，本軟體會自動將該值換算成用預設單位表示的值。

例如，如果預設單位是英吋，則輸入 **1 ft** 這樣一個值時，本軟體會將該度量值換算成 **12 in**。

支援的單位有：

in, "	英吋
ft, '	英尺
mm	公厘
cm	公分
m	公尺
pt	點

計算比例

如果依 **A:B** 的格式輸入一個比率，本軟體將依照輸入的比率調整欄位中原來的值。

例如，如果一個值原來設定為 **12**，現在輸入 **2:3**，則新值將是 **8**。

計算百分比

如果依 **X%** 的格式輸入一個百分比，本軟體將依照輸入的百分比縮放欄位中原來的值。

例如，如果一個值原來設定為 **10**，現在輸入 **90%**，則新值將是 **9**。

簡單的算術運算子

如果輸入一個簡單的算術運算式，本軟體將計算出運算式的結果，並在欄位中輸入該值。

依優先順序排列，本軟體支援的算術運算子如下：

/	除號
*	乘號
+	加號
-	減號

例如，如果輸入 **1/8**，則將計算出值 **0.125**。

運算子優先順序確定在指定多項運算時各個算術運算的先后順序。在上表中，各運算子依照優先順序從上到下列出。例如，如果輸入 **6/2*3**，本軟體將先計算 **6/2**，然後將結果乘以 **3**，最終得出結果 **9**。

自動套用輸入的值與算術運算式

在數值欄位中輸入數值、比例或算術運算式後，經過短暫的延遲，本軟體將自動套用相應的值。

以上内容仅为本文档的试下载部分，为可阅读页数的一半内容。如要下载或阅读全文，请访问：<https://d.book118.com/867156001064006031>