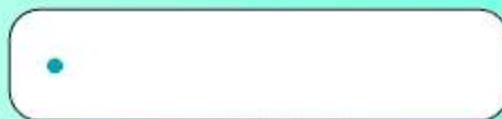


# 培训机构PPT课件歌曲





CATALOGUE

# 目录

- 音乐在PPT课件中的作用
- 选择适合的音乐类型
- 如何将音乐与PPT课件融合
- 音乐在PPT课件中的实际应用案例
- 注意事项与建议





# PART 01

## 音乐在PPT课件中的作用



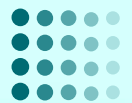


## 增强视觉效果

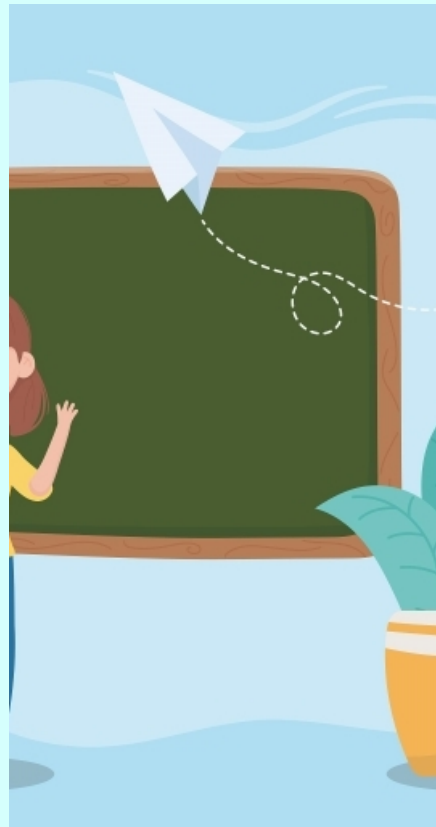
音乐能够与PPT课件中的图片、文字和动画等元素相互配合，营造出更加生动、立体的视觉效果，使观众更加容易理解和记忆信息。

音乐可以通过节奏和旋律的变化，引导观众的视线和注意力，使重点内容更加突出，提高课件的传达效果。





# 提升观众兴趣



## 01

适当的音乐能够激发观众的兴趣和情感，使他们对课件内容更加投入和关注。



## 02

音乐可以创造出不同的情感氛围，使观众更加深入地理解和感受课件所要传达的信息和意义。



## 营造氛围和情感

音乐能够通过旋律、节奏和音色的变化，营造出不同的氛围和情感，使观众更容易进入情境并产生共鸣。

在一些特定的场合和主题下，音乐甚至可以成为PPT课件中的主角，通过其独特的艺术表现力，强化课件的整体风格和主题。





# PART 02

## 选择适合的音乐类型



# 轻音乐

## 总结词

轻音乐通常节奏轻快、旋律优美，能够营造轻松、愉悦的氛围，适合用于培训课程的开场、过渡或放松环节。

## 详细描述

选择轻音乐作为课件背景音乐，能够减轻学员的紧张情绪，帮助学员更好地集中注意力。在选择轻音乐时，应注意音乐的节奏和旋律，确保与课程内容相匹配。







# 古典音乐

*expressed in our several Articles APOTOME, COMMA, &c. showing their values in four different Notation for the purpose of facilitating MUSICAL CALCULATIONS in general.*

Character	Names of Intervals &c.	Ratios or Fractions	Subtrahend of the Numerator	Subtrahend of the Denominator	Value in Letters by $\Sigma$ , f & m
		2. 3. 4. 5.			
m	Minute	$\frac{2922977}{2923000}$	161 83 22	35 5342	m
f	Super Fraction	$\frac{2923000}{2922977}$	54 37 2	722 4990	f
d	Median Fraction	$\frac{2922977}{2923000}$	16-35 47	2739 1685	$\Sigma - 3f + m$
F	Greater Fraction	$\frac{2923000}{2922977}$	92 39 13	2206 1065	$\Sigma - f + m$
$\Sigma$	Schisma	$\frac{3}{2922977}$	15-8-1	4901 0713	$\Sigma$
r	Minor Residual	$\frac{2922977}{2923000}$	23 21-3	10335 6317	$2\Sigma + f$
z	Median Residual	$\frac{2923000}{2922977}$	9 13-5	183367130	$3\Sigma + f$
fe	Semi-Comma Major of Pythagoras	$\frac{1000000}{268435456}$	6 5-6	20337 7843	$4\Sigma + f$
fR	Semi-Comma Maximum of Pythagoras	$\frac{2097383}{2109373}$	21-3-7	2533 5557	$5\Sigma + f$
R	Greater Residual	$\frac{16077886}{16177886}$	33 34-9	23972 5547	$5\Sigma + 2f$
R	Minor Residual	$\frac{16177886}{16077886}$	17-1 8	28711 4032	$6\Sigma - f + m$
e	Minor Comma	$\frac{3235}{16077886}$	41 3 2	490 29 2478	$10\Sigma + m$
Q	Prisma	$\frac{268435456}{1000000}$	65 34	49752 7468	$10\Sigma + f + m$
c	Major Comma	$\frac{3}{1000000}$	3-2 1	53950 3189	$11\Sigma + m$
d	Diaschisma and least Sum of 2 <sup>nd</sup> , 3 <sup>rd</sup> , 5 <sup>th</sup> Temperaments	$\frac{223228}{224228}$	19-12	58331 3902	$12\Sigma + m$
D	Dieze <i>Minimum</i>	$\frac{24612}{24712}$	5 9-4	6937 0318	$12\Sigma + f + m$
$\pi$	Hyperoché	$\frac{24712}{24612}$	10 4 5	74258 1032	$15\Sigma + f + m$
$\epsilon$	Euphormic Diesis	$\frac{223}{224}$	7 3	1029995 664	$21\Sigma + 2m$
$\delta$	Semitone <i>Subminimum</i>	$\frac{223}{224}$	1 5-3	123337 3507	$25\Sigma + f + 2m$
$\delta$	Chromatic Diesis	$\frac{16313}{16314}$	22-3-2	12333 5221	$26\Sigma + f + 2m$
J	Semitone <i>Minimum</i>	$\frac{655}{656}$	5-2 2	156959 823	$32\Sigma + 3m$
J	Semitone <i>Minor</i>	$\frac{22}{23}$	3 1-2	177237 6696	$36\Sigma + f + 3m$
L	Limma	$\frac{243}{244}$	8 6	226336 9171	$46\Sigma + f + 4m$
S	Semitone <i>Median</i>	$\frac{223}{224}$	7-3-1	231237 9152	$47\Sigma + f + 4m$
S	Semitone <i>Major</i>	$\frac{152}{153}$	2 1 1	230217 2360	$57\Sigma + f + 5m$
P	Apotome	$\frac{2097}{2109}$	41 7	2331 15373	$58\Sigma + f + 5m$
S	Semitone <i>Maximum</i>	$\frac{217}{218}$	3 2	334237 6549	$68\Sigma + f + 6m$
4 <sup>t</sup>	least Sum of 4 <sup>th</sup> Temperaments	$\frac{223228}{224228}$	23 12	41199 2656	$82\Sigma + 5m$
t	Tone <i>Minor</i>	$\frac{2097}{2109}$	1 2-1	40787 49056	$92\Sigma + 2f + 8m$
f	least Sum of 5 <sup>th</sup> Temperaments	$\frac{223228}{224228}$	9-12 12	370329 659	$96\Sigma + 9m$
T	Tone <i>Major</i>	$\frac{152}{153}$	3-2	5118 25 2255	$102\Sigma + 2f + 9m$
T	Tone <i>Maximum</i>	$\frac{655}{656}$	7-6 1	565375 5453	$115\Sigma + 2f + 10m$
3 <sup>rd</sup>	Minor Third	$\frac{719}{720}$	1-1 1	791812 4668	$161\Sigma + 3f + 12m$
III <sup>rd</sup>	Major Third	$\frac{2}{3}$	2 -1	969100 1301	$197\Sigma + 4f + 17m$
4 <sup>th</sup>	Fourth	$\frac{3}{4}$	2 1	124937 3661	$252\Sigma + 5f + 22m$
V <sup>th</sup>	Fifth	$\frac{4}{5}$	1-1	1760912 5906	$338\Sigma + 7f + 32m$
6 <sup>th</sup>	Minor Sixth	$\frac{2}{3}$	3 1	2041199 3260	$415\Sigma + 8f + 36m$
VI <sup>th</sup>	Major Sixth	$\frac{5}{6}$	1-1	2218387 3462	$512\Sigma + 10f + 48m$

## 总结词

古典音乐具有优美的旋律和深邃的内涵，能够为培训课程营造高雅、庄重的氛围。

## 详细描述

在选择古典音乐时，可以考虑一些经典的古典乐曲，如贝多芬、莫扎特等大师的作品。古典音乐能够提升学员对课程内容的理解和感受，增强学员的学习体验。

# 流行音乐

## 总结词

流行音乐旋律简单、易于传唱，能够激发学员的兴趣和热情，适合用于课程内容较为轻松、活泼的培训课程。

## 详细描述

在选择流行音乐时，应注意音乐的风格和内容，确保与课程内容相符合。流行音乐能够增强学员的参与感和互动性，使培训课程更加生动有趣。





# 民族音乐



## 总结词

民族音乐具有浓郁的地方特色和文化内涵，能够为培训课程增添地域文化色彩，使学员更好地了解当地文化和风土人情。

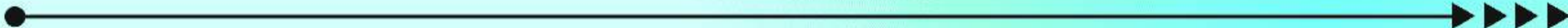
## 详细描述

在选择民族音乐时，可以考虑一些具有代表性的民族乐曲或当地的传统音乐。民族音乐能够让学员更好地融入课程内容，增强学员的学习体验和记忆。



# PART 03

## 如何将音乐与PPT课件融合



以上内容仅为本文档的试下载部分，为可阅读页数的一半内容。如要下载或阅读全文，请访问：  
<https://d.book118.com/648073067125006061>