

2023-2024 学年吉林省吉林市永吉县物理九年级第一学期期中学业水平测试试题

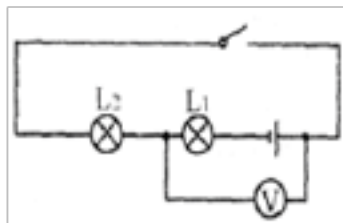
学业水平测试试题

注意事项:

1. 答卷前, 考生务必将自己的姓名、准考证号、考场号和座位号填写在试题卷和答题卡上。用 2B 铅笔将试卷类型 (B) 填涂在答题卡相应位置上。将条形码粘贴在答题卡右上角“条形码粘贴处”。
2. 作答选择题时, 选出每小题答案后, 用 2B 铅笔把答题卡上对应题目选项的答案信息点涂黑; 如需改动, 用橡皮擦干净后, 再选涂其他答案。答案不能答在试题卷上。
3. 非选择题必须用黑色字迹的钢笔或签字笔作答, 答案必须写在答题卡各题目指定区域内相应位置上; 如需改动, 先划掉原来的答案, 然后再写上新答案; 不准使用铅笔和涂改液。不按以上要求作答无效。
4. 考生必须保证答题卡的整洁。考试结束后, 请将本试卷和答题卡一并交回。

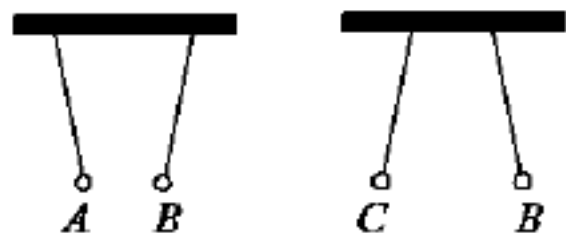
一、选择题 (每题 1.5 分, 共 30 题, 45 分)

1. 如图所示电路, 电源电压保持不变为 12V, 电压表的读数为 4V, 则灯 L1、L2 两端的电压为



- A. 4V 8V B. 8V 4V
C. 12V 4V D. 4V 12V

2. 三个悬挂着的带电轻质小球 ABC, 相互作用情况如图所示, 已知 C 球带正电荷, 那么

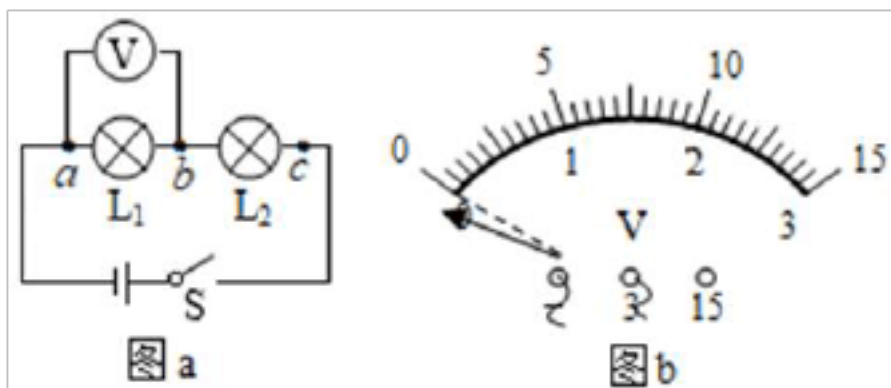


- A. A 球带负电荷, B 球带正电荷 B. A 球、B 球都带负电荷
C. A 球带正电荷, B 球带负电荷 D. A 球、B 球都带正电荷

3. 下面是小明同学“物理学习笔记”中的摘录, 其中正确的是

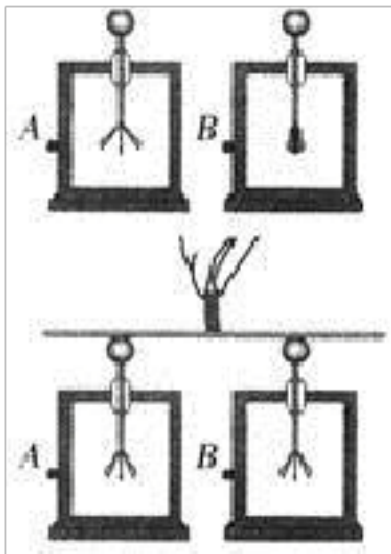
- A. 燃料的热值与燃料的总质量没有关系
B. 物体的温度越高, 分子运动得越快, 物体的动能越大
C. 温度高的物体具有的内能多, 温度低的物体具有的内能少
D. 0 °C 的冰熔化成 0 °C 的水, 由于温度不变, 所以它的内能不变

4. 在“探究串联电路的电压关系”时, 某同学按如图(a)所示连接电路. 闭合开关后, 用电压表分别测量 U_{ab} 、 U_{bc} 、 U_{ac} 三处电压, 关于在实验过程中出现的情况, 下列说法正确的是

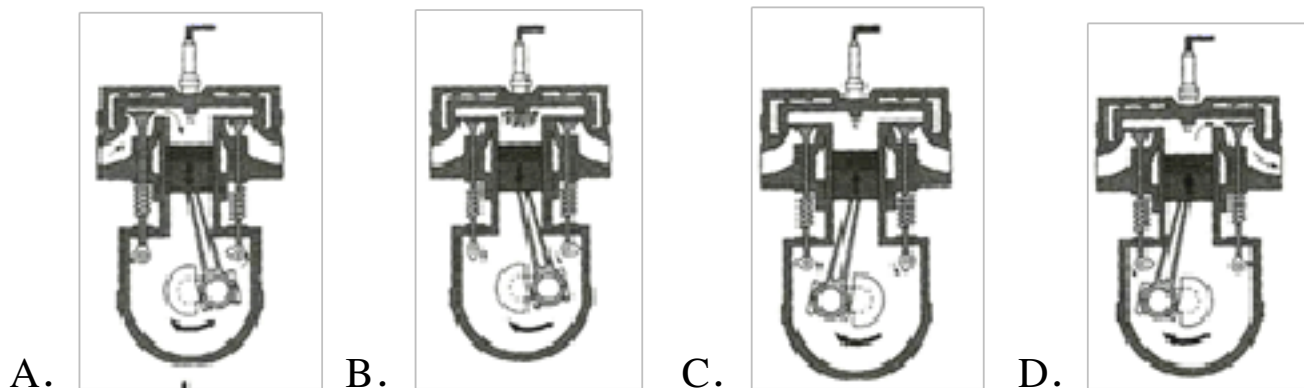


- A. 连接电路的过程中不用考虑开关的状态
B. 测出 U_{ab} 间电压后, 保持 b 不动, 将 a 改接到 c, 可以测出 U_{bc}
C. 闭合开关后电压表示数如图 b 所示的情况, 必须将电压表校零

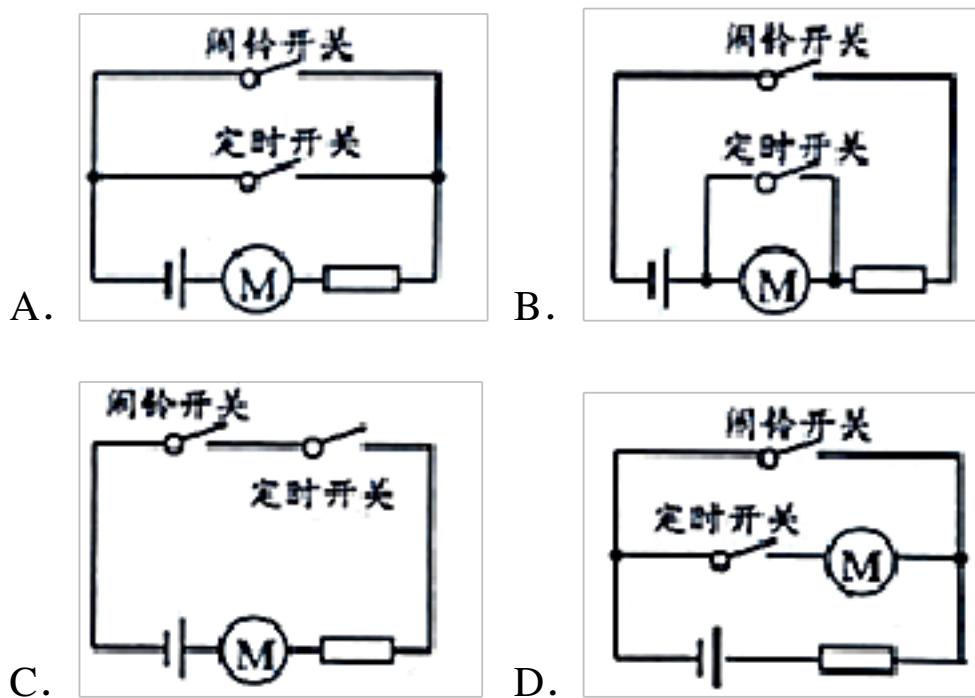
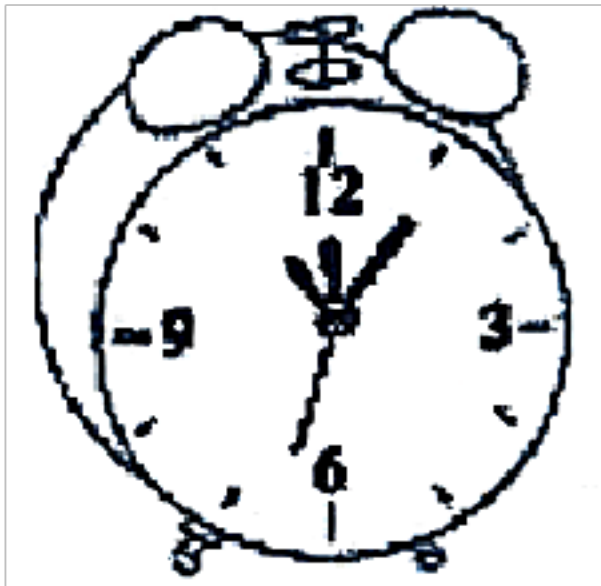
- D. 实验时电压表示数 $U_{ab}=U_{ac}$ ，且示数不为 0，可能是 a、b 之间发生了断路
5. 用一个定滑轮和一个动滑轮组成的滑轮组把重 150N 的物体匀速提升 1m，不计摩擦和绳重，滑轮组的机械效率为 60%。则下列选项错误的是（ ）
- A. 拉力大小一定是 125N B. 有用功一定是 150J
- C. 总功一定是 250J D. 动滑轮重一定是 100N
6. 取两个相同的验电器 A 和 B，使 A 带上负电荷，可以看到 A 的金属箔张开，B 的金属箔闭合。用带有绝缘柄的金属棒把 A 和 B 连接起来（如图所示），观察到 A 的金属箔张开的角度减小，B 的金属箔由闭合变为张开。下列描述错误的是



- A. 金属杆是导体
- B. 两金属箔片能够张开是因为带上了同种电荷
- C. 实验中金属杆和金属球接触的一瞬间，B 验电器中的金属箔带上了负电荷
- D. 实验中金属杆和金属球接触的一瞬间，金属杆中电流方向是自 A 流向 B
7. 下列说法中，能说明分子在不停运动的是
- A. 春天柳絮飞舞 B. 秋天落叶纷飞
- C. 夏天荷花飘香 D. 冬天雪花飞扬
8. 用一根棒去接触已带正电的验电器的金属球，发现验电器的金属箔张角增大，则这根棒可能是（ ）
- A. 用毛皮摩擦过的橡胶棒 B. 用丝绸摩擦过的玻璃棒
- C. 用毛皮摩擦过金属棒 D. 不带电的金属棒
9. 将一瓶酒精用去三分之二，则剩余部分酒精的密度、比热容和热值的大小，下列说法正确的是（ ）
- A. 都变为原来的三分之一
- B. 密度、比热容不变，热值变为原来的三分之一
- C. 都不变
- D. 热值不变，密度、比热容变为原来的三分之一
10. 下列表示四冲程汽油机处于做功冲程的是（ ）



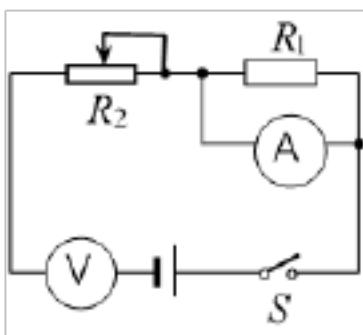
11. 如图所示的闹钟，当要设定响铃时间时，先将闹铃开关闭合，再将定时指针调到指定时间，只有当时针转至与定时指针重叠时，定时开关也闭合，此时电动机工作，带动铃锤敲击铃碗，闹铃才能发声。下列电路图能满足上述要求的是



12. 不能说明分子永不停息地做无规则运动的是

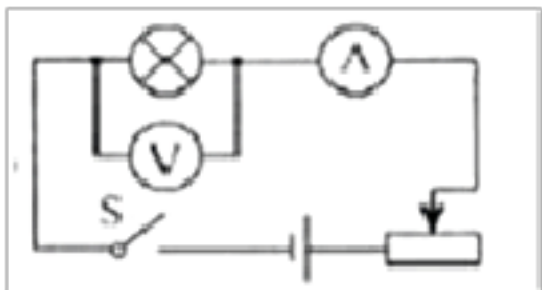
- A. 沙尘暴起，尘土满天 B. 金块与铅块紧压在一起，过几年后发现铅中有金、金中有铅
C. 酒香不怕巷子深 D. 衣箱里的卫生球不断变小，衣箱里充满了卫生球味

13. 在“伏安法测电阻”的实验中，某同学在连接电路时电表量程选择正确，但不慎将两表的位置接错，连成如图所示情况，那么闭合开关 S 后引起的后果是（ ）



- A. 电流表和电压表都被损坏
B. 电流表被损坏，电压表示数为零
C. 电流表被损坏，电压表有示数
D. 电表示数为零，电压表有示数

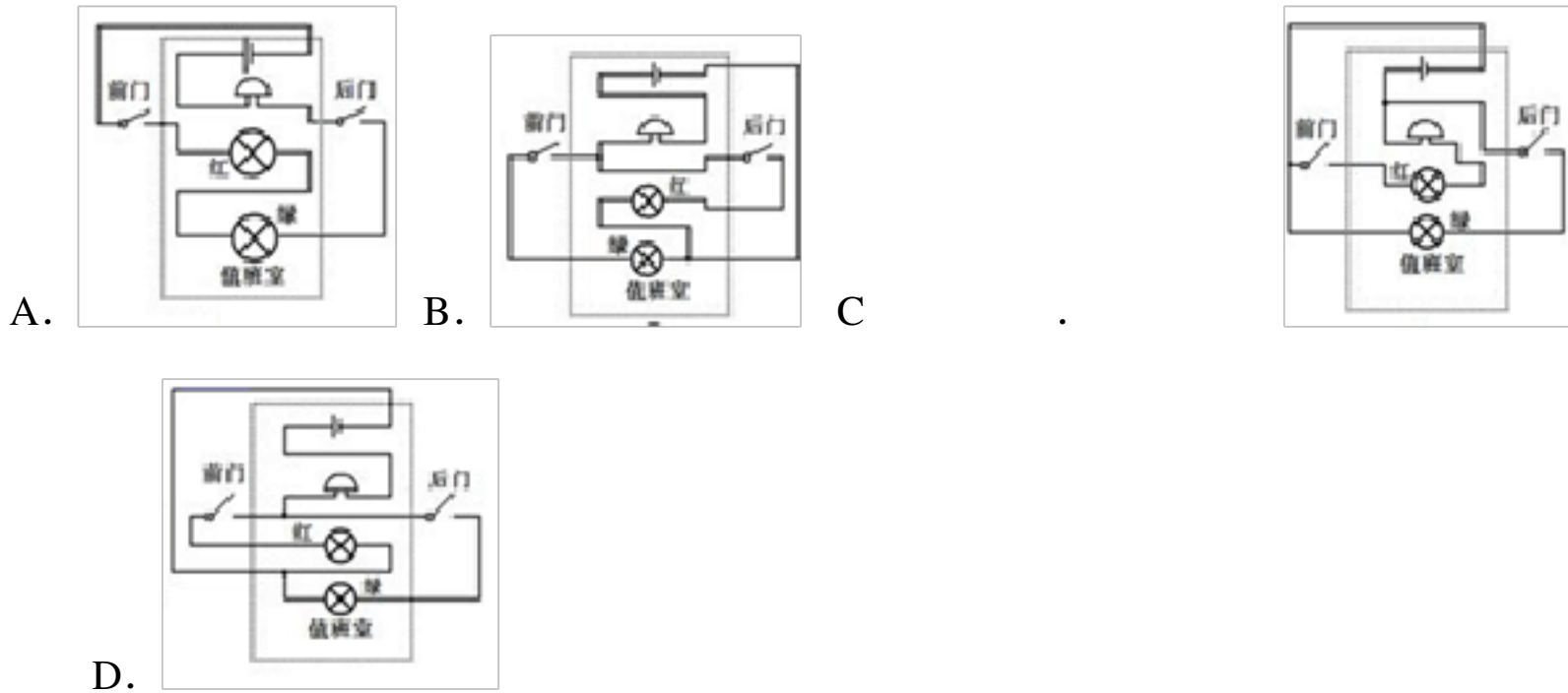
14. 在如图所示的电路中，当滑动变阻器的滑片向右滑时，下列判断正确的是



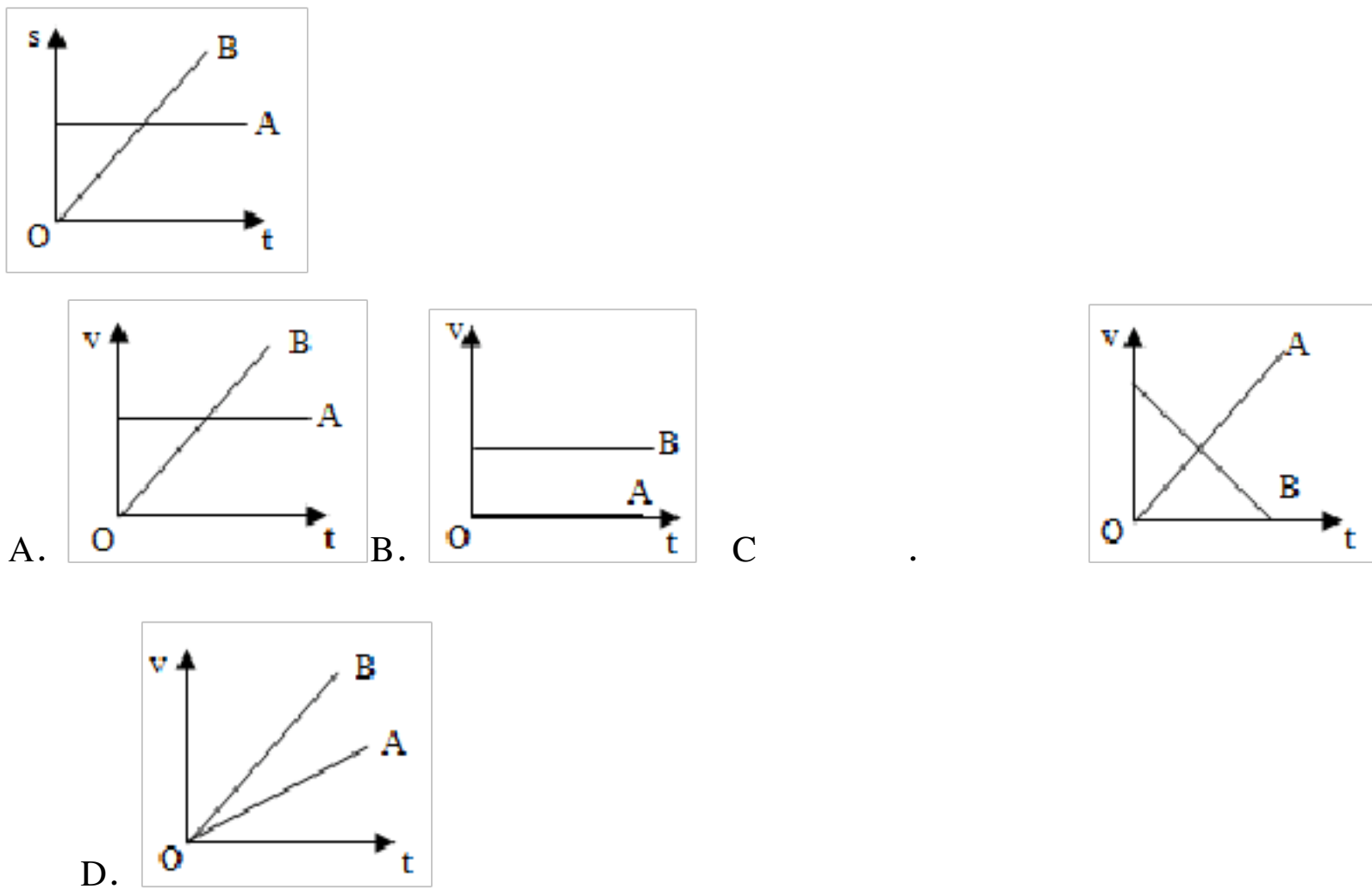
- A. 电压表示数不变，电流表示数增大 B. 电压表示数减小，电流表示数减小
C. 电压表示数不变，电流表示数减小 D. 电压表示数增大，电流表示数增大

15. 如图所示，学校有前后两个门和值班室。在前、后门各装一个按钮开关，学校值班室有电池组、电铃和红、绿两盏灯。要求：前门来人按下开关时，红灯亮且电铃响；后

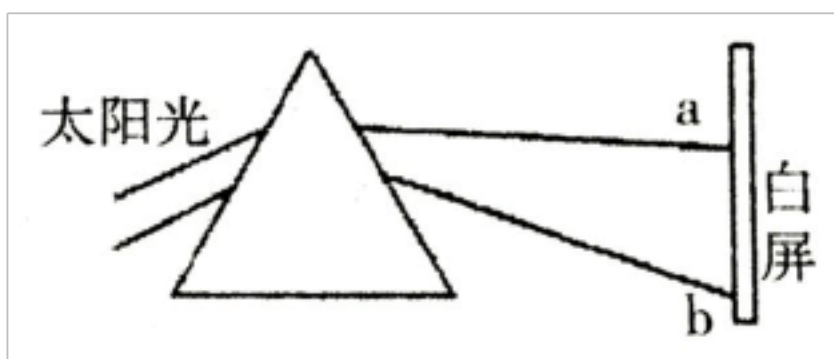
门来人按下开关时，绿灯亮且电铃响。以下电路设计符合要求的是



16. 根据图中所给 A、B 两物体的 s-t 图象，判断对应的 v-t 图象哪个是正确的



17. 如图所示，让一束太阳光照射三棱镜，射出的光射到竖直放置的白屏上。以下说法正确的是（ ）



- A. 如果在白屏与棱镜之间竖直放一块红色玻璃，则白屏上其它颜色光被吸收，只留下红色
- B. 如果在白屏与棱镜之间竖直放一块蓝色玻璃，则白屏上蓝色光被吸收，留下其它颜色光
- C. 如果把一张红纸贴在白屏上，则在红纸上看到彩色光带
- D. 如果把一张绿纸贴在白屏上，则在绿纸上看到除绿光外的其它颜色的光

18. 下列说法正确的是()

- A. 自然界中只存在正、负两种电荷
- B. 与毛皮摩擦后的橡胶棒带正电
- C. 摩擦起电的实质是通过做功创造出新的电荷
- D. 避雷针通过隔绝周围的电荷运动

起到“避雷”作用

19. 下列关于四冲程内燃机的说法中正确的是 ()

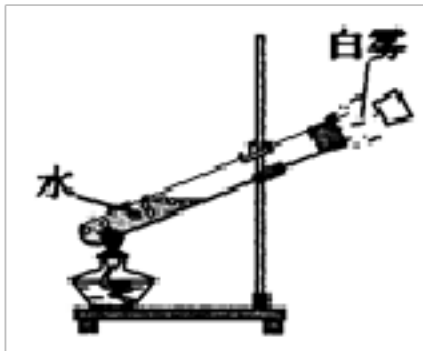
- A. 热机效率越高, 所做的有用功就越多
- B. 汽油机在吸气冲程中吸入气缸的是空气
- C. 一个工作循环对外做功一次
- D. 压缩冲程中将内能转化为机械能

20. 如图所示的是一种叫做蹦极的游戏. 游戏者将一根有弹性的绳子一端系在身上, 另一端固定在高处, 从高处跳下. 图中 a 点是弹性绳自然下垂时绳下端的位置, c 点是他所到达的最低点的位置. 对于他离开跳台至最低点的过程, 下面说法正确的是



- A. 他的重力势能一直在减小, 他的动能一直在增加
- B. 绳的弹性势能一直在减小, 他的动能一直在增加
- C. 他的动能从上端到 a 点这一段时间在增加, a 点到 c 点这一段时间在减小
- D. 在 c 点时, 重力势能减到最小, 动能为零, 绳的弹性势能最大

21. 如图是演示实验示意图, 下列如图所示汽油机的四个冲程工作示意图中, 与如图改变内能方式相同的是



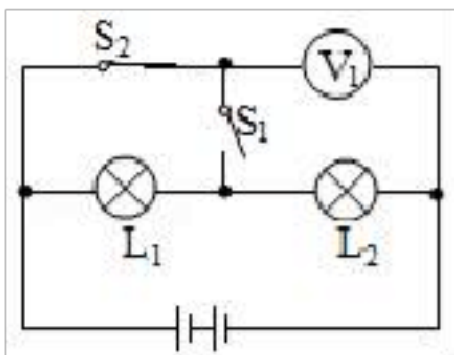
- A.
- B.
- C.
- D.

22. 如图所示, 小杜同学用与丝绸摩擦过的玻璃棒接触验电器的金属球, 看到验电器的金属箔张开, 在这个过程中 ()



- A. 玻璃棒带正电荷，验电器带负电荷
- B. 瞬间电流方向是玻璃棒流向验电器
- C. 用丝绸摩擦过的玻璃棒产生了电荷
- D. 金属箔张开是因为异种电荷相排斥

23. 在图所示电路中，电源电压保持不变，当开关 S1 闭合，S2 断开时，电压表的读数是 3V；当开关 S1 断开，S2 闭合时，电压表的示数是 5V，则 S2 断开时，灯 L1 和 L2 两端的电压分别为



- A. 2V 和 3V B. 3V 和 2V C. 2V 和 8V D. 2V 和 5V

24. 已知甲是丝绸摩擦过的玻璃棒，乙、丙是两个轻质小球，甲与乙靠近相互排斥，甲与丙靠近相互吸引，则

- A. 乙带正电，丙一定带负电
- B. 乙带正电，丙可能不带电
- C. 乙带负电，丙一定带负电
- D. 乙带负电，丙可能带负电

25. 下列各组固体中具有一定熔点的一组是

- A. 冰、铁、铝
- B. 蜡、铝、玻璃
- C. 蜡、玻璃、沥青
- D. 冰、铁、沥青

26. 现代火箭常用液态氢作燃料，这是因为液态氢具有（ ）

- A. 较大的比热容
- B. 较大的内能
- C. 较大的热值
- D. 较多的热量

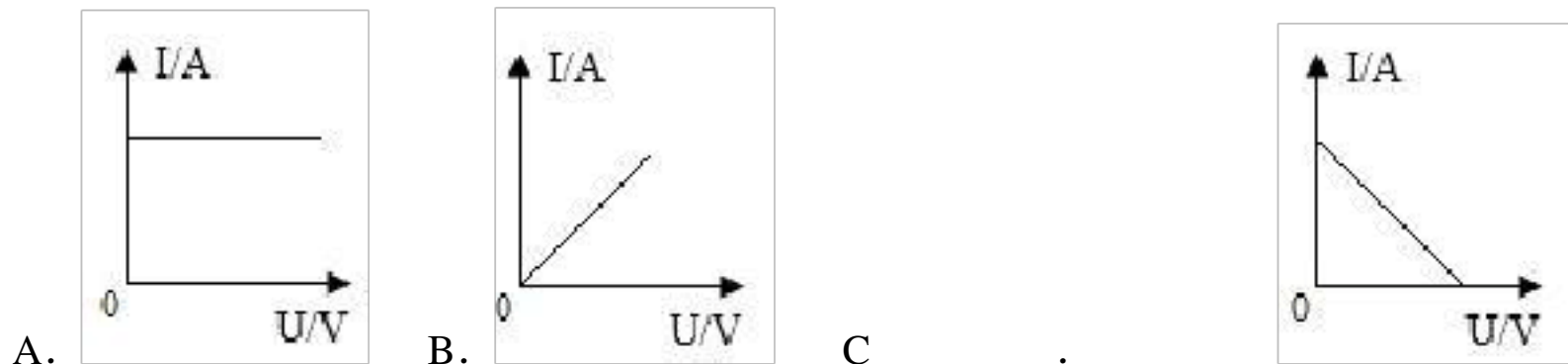
27. 下列生活实例中，属于做功改变物体内能的是（ ）

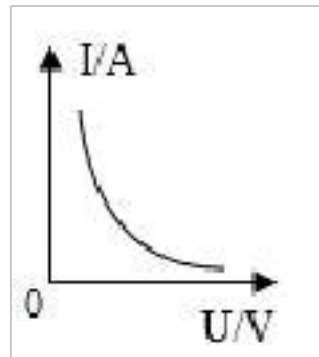
- A. 冬天用热水泡脚变得暖和
- B. 用手反复弯折铁丝，弯折处发热
- C. 冬天人们在室外晒太阳感觉暖和
- D. 医生用冰袋给发烧的病人降温

28. 对于燃料的热值，下列说法中，属于正确理解的是（ ）

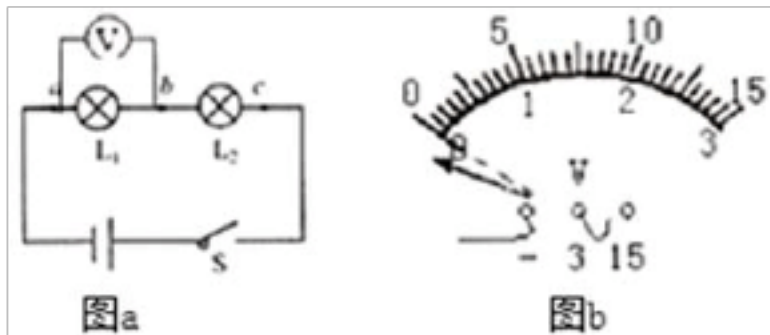
- A. 热值是一个确定的值，跟燃料的质量及燃料燃烧放出的热量无关
- B. 燃料的热值跟燃料的质量成正比
- C. 燃料的热值跟燃料燃烧时放出的热量成正比
- D. 热值是一个确定的值，跟燃料的种类及燃料燃烧的充分程度有关

29. 如图所示，能正确表示通过某定值电阻的电流与它两端电压之间关系的图象是（ ）





30. 合肥市区 2019 年实验考试“探究串联电路的电压关系”，某同学按如图 a 所示连接电路。闭合开关后，用电压表分别测量 U_{ab} 、 U_{bc} 、 U_{ac} 三处电压，关于在实验过程中出现的情况，下列说法正确的是



A. 实验操作、读数正确，三次测量结果可能会出现 $U_{ac} \neq U_{ab} + U_{bc}$

B. 测出 U_{ab} 间电压后，保持 b 不动，将 a 改接到 c，可以测出 U_{bc}

C. 连接好电路，闭合开关后电压表示数如图 b 所示的情况，必须将电压表校零

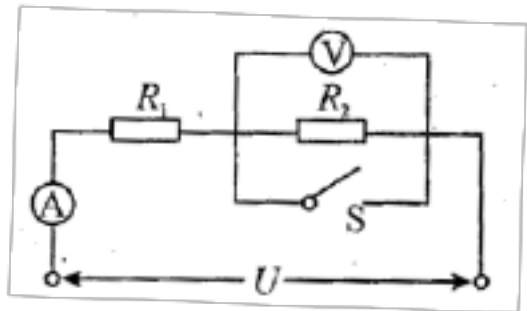
D. 实验时电压表示数 $U_{ab} = U_{ac}$ ，且示数不为 0，一定是 a、b 之间发生了断路

二、填空题（每空 1 分，共 10 题，20 分）

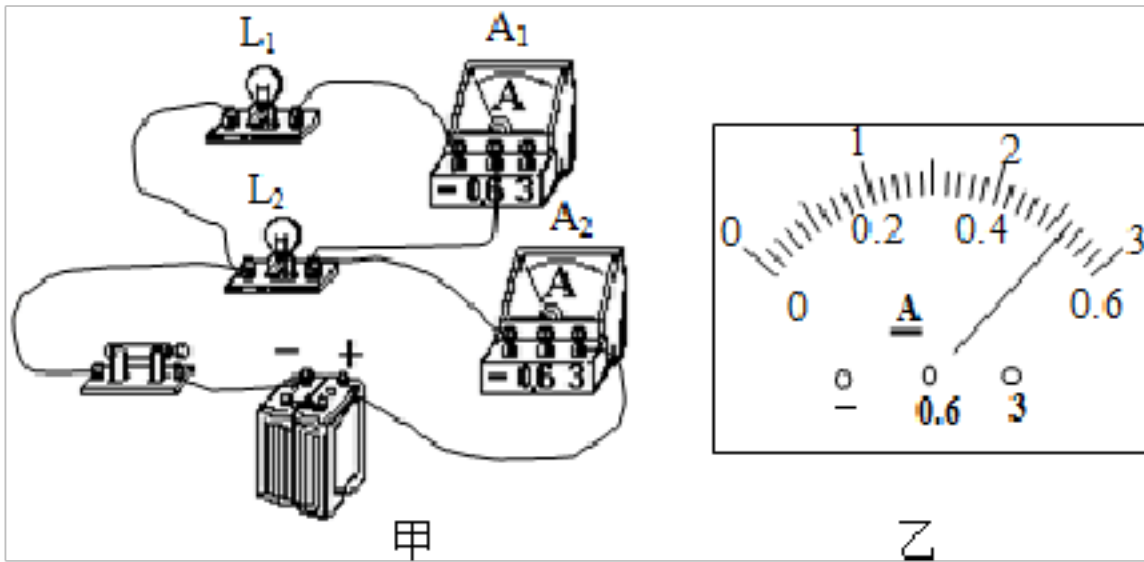
31. 台式电脑使用一段时间后，为保证电脑的稳定性，需要打开主机箱盖除尘，这是因为散热风扇的扇叶转动时与空气摩擦带上了_____，可以吸引_____，所以灰尘会吸附在扇叶上。

32. 一个电阻为 10Ω 的导体，若它两端的电压由 2V 变为 6V 时，则它的电阻的阻值为_____ Ω ，若将它均匀的拉长至原来的 2 倍，则它的电阻将_____（选填“变大”、“变小”或“不变”）。

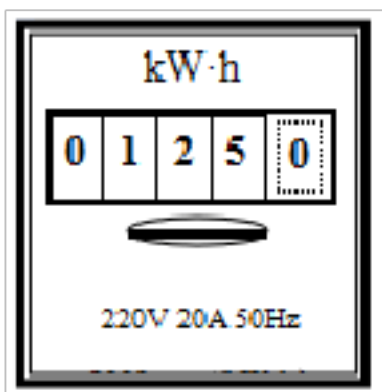
33. 如右图所示，电阻 $R_1=50\Omega$ ， $R_2=30\Omega$ ，电源电压 $U=12\text{ V}$ ，当开关 S 断开时电流表示数应为_____A，电压表示数应为_____V；若开关 s 闭合，则电流表示数变为_____A，电压表示数变为_____V。



34. 如图甲所示电路，两灯正常发光，电流表 A1 的示数为 0.6A，电流表 A2 的示数如图乙所示。则电流表 A2 测量的是_____的电流（选填“L1”，“L2”或“干路”），通过灯泡 L2 的电流为_____A。



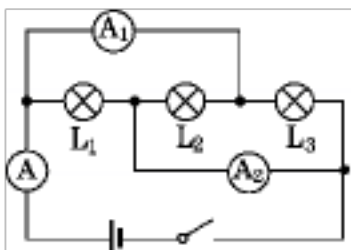
35. 明明家安装了新的感应式电能表，一个月后此表的面板如图所示，这个月他家用电 kW·h，电能表的转盘转过了 圈，若只让一个标有“220V 2200W”的电热水器工作 3min，观察到电能表转盘转了 200 圈，则该电热水器在这 3min 内的实际功率是 W。



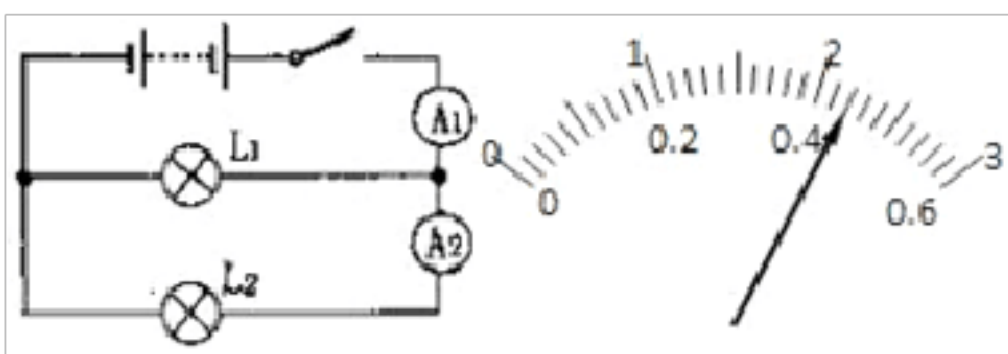
36. 同学在使用电流表测电流时，如果在闭合开关前，他发现表针是向左边偏转的，则这是因为 ；如果闭合关后，他发现电流表指针是向左边偏转的，则这是因为 。

37. 随着生活水平的提高，人们越来越重视热机对环境的污染问题，热机对环境的污染主要有 污染和 污染两方面。

38. 如图所示的电路中，电流表 A、A1、A2 的示数分别为 4A、3A、2A，则通过灯泡 L1、L2、L3 的电流分别为 A、 A 和 A。



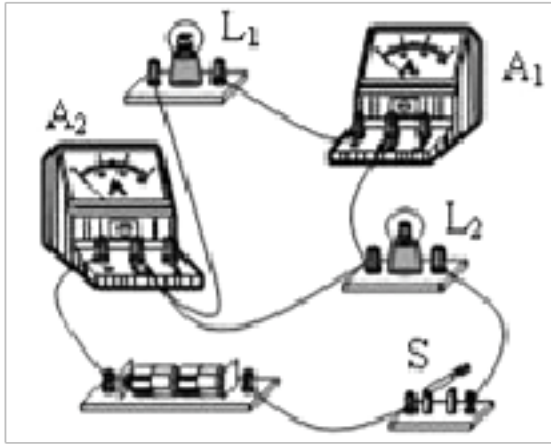
39. 如图所示电路中，电流表 A1 与 A2 指针指示的位置如图所示，则电流表 A1 所使用的量程为 ，读数是 ；灯 L1 电流是 。



40. 一般情况下，下列物体：①橡皮擦 ②铅笔芯 ③塑料尺 ④钢尺 ⑤盐水 ⑥食用油，其中属于导体的是 ，属于绝缘体的是 。（只填序号）

三、实验题（每空 1 分，共 2 题，15 分）

41. 小红同学连接并联电路的实验电路时，如图所示。



- (1) 请你说明在开关 S 闭合后观察到 L1 和 L2 的现象为_____。
- (2) 请你改动图中一根导线的连接位置，闭合开关 S 后，使两灯都发光，且电流表都有正确示数。（在需要改动的导线上画“×”，并画出改动后的连线）
(_____)

42. 在“探究液体内部的压强与哪些因素有关”的实验中,甲、乙、丙三组同学分别以槽中液体为研究对象进行实验。如图所示,他们在两端开口、粗细均匀的玻璃管的下端贴一个比管口稍大的塑料薄片,并将玻璃管竖直插入液体槽中,然后顺着管壁从上端开口处向管内缓缓注水,直至观察到薄片脱离管口下落。记录玻璃管的管口面积 S 、槽中液体密度

ρ 和玻璃管插入液体的深度 h ,测出注入管中水的质量 m ,运用公式 $p = \frac{F}{S} = \frac{mg}{S}$,计算出管内水产生的压强 p 。改变深度 h ,重复实验。甲组同学还选用了粗细不同的玻璃管进行实验,所有数据均记录在下表。(薄片的重力、玻璃管的厚度忽略不计)



小组	槽中液体密度 $\rho(\times 10^3 \text{ kg/m}^3)$	实验序号	深度 $h(\text{m})$	管口面积 $S(\times 10^{-4} \text{ m}^2)$	质量 $m(\times 10^{-3} \text{ kg})$	管内水产生的压强 $p(\text{Pa})$
甲	0.8	1	0.05	5	20	392
		2	0.1	5	40	784
		3	0.2	5	80	1568
		4	0.2	10	160	1568
乙	1.0	5	0.05	5	25	490
		6	0.1	5	50	980
		7	0.2	5	100	1960
丙	1.2	8	0.05	5	30	588
		9	0.1	5	60	1176

		10	0.2	5	120	2352
--	--	----	-----	---	-----	------

(1) 在此实验中,经分析得出,当薄片恰好脱离管口时,薄片处管外液体的压强_____ (选填“等于”或“小于”)管内水产生的压强。

(2) 各组同学分析了本组的实验数据和相关条件,其中乙组同学由实验序号_____初步得出:同种液体内部的压强与深度成正比。甲组同学由实验序号 3、4 初步判断,玻璃管的粗细与本实验研究结论的获得_____ (选填“有关”或“无关”)。

(3) 三组同学互动交流,分析实验序号 1、5、8 的数据,发现液体内部的压强(p_1 、 p_5 、 p_8)与密度($\rho_{甲}$ 、 $\rho_{乙}$ 、 $\rho_{丙}$)满足关系_____,可以归纳得出的初步结论:相同深度,液体内部的压强与液体密度成正比。

(4) 进一步综合分析表中数据,经运算归纳得出:液体内部的压强与_____的比值是一个定值。

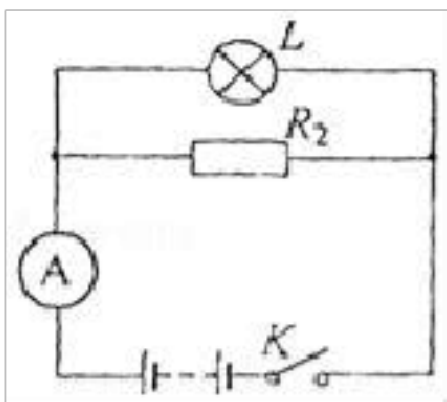
四、计算题 (每题 10 分, 共 2 题, 20 分)

43. 若家用天然气的热值为 $4.2 \times 10^7 \text{J/m}^3$ 水的比热容为 $4.2 \times 10^3 \text{J/(kg} \cdot \text{}^\circ\text{C)}$ 。

(1) 完全燃烧 0.04m^3 天然气放出的热量是多少?

(2) 若某新型天然气灶烧水的效率为 40%, 完全燃烧 0.04m^3 天然气可使室温下 5kg 的水温度升高多少?

44. 在图所示的电路中, 电源电压不变, 灯 L 上标有“6V 3W”字样. 当电键 K 闭合时, 灯 L 正常发光, 电流表的示数为 0.6 安. 求:



(1) 通过灯 L 的电流.

(2) 电阻 R_2 的阻值.

(3) 在 10 秒内, 电流通过电阻 R_2 所做的电功.

参考答案

一、选择题 (每题 1.5 分, 共 30 题, 45 分)

1、B

【解析】

由电路图可知, L_1 和 L_2 是串联,电压表测 L_2 两端的电压,则灯 L_2 两端电压为 4V; 根据串联电路的总电压等于各电阻两端的电压之和可知: 灯 L_1 两端电压: $U_1 = U - U_2 = 12\text{V} - 4\text{V} = 8\text{V}$. 故选 B.

2、A

【解析】

因三个小球都带电, 由图知道, C、B 两小球相斥, 由于同种电荷相互排斥, 说明带的是同种电荷, 即正电荷, 又因为 A、B 两小球相吸, 说明 A 球带的电荷与 B 球带的电荷为异种电荷, 即负电荷, 综上所述, 只有 A 正确。

3、A

【解析】

A. 热值是燃料本身的一种属性, 与其质量无关, 故 A 正确;

以上内容仅为本文档的试下载部分，为可阅读页数的一半内容。如要下载或阅读全文，请访问：<https://d.book118.com/568076072116006027>