

一、单选题（每题2分，共50分）

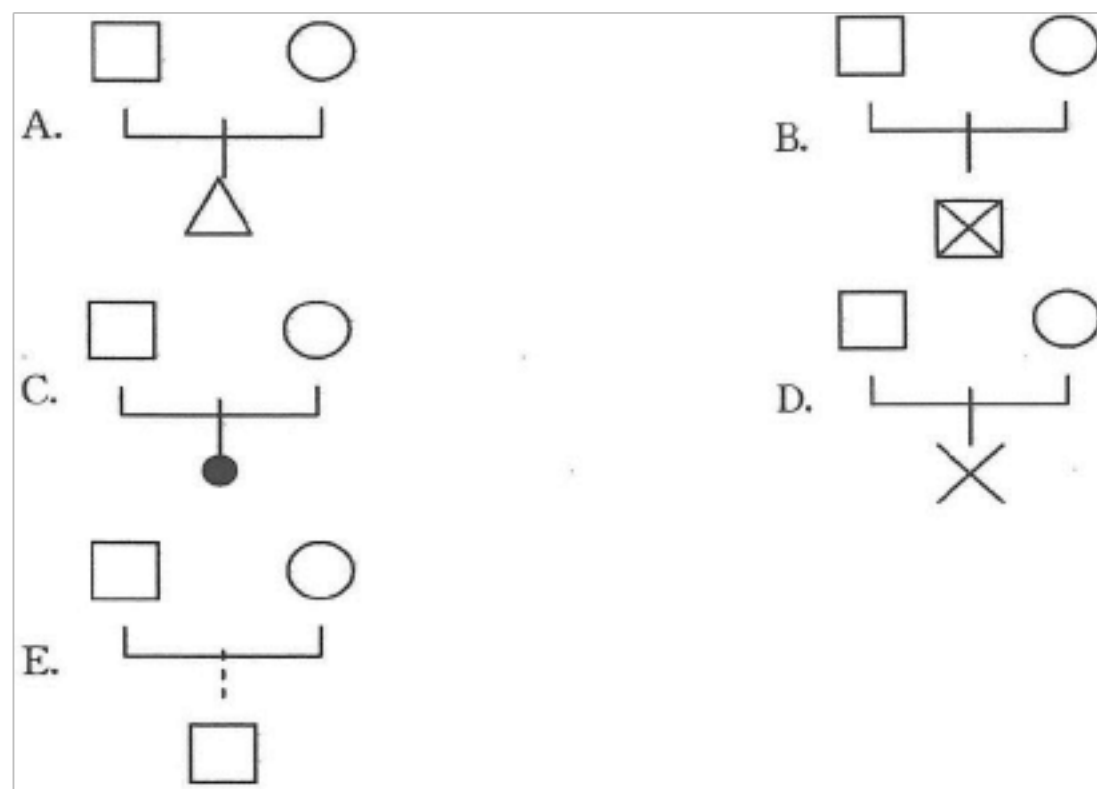
1. 关于知-信-行模式，描述错误的是()。
 - A. 知识转化为行为的过程受多种因素影响
 - B. 知识和信念是行为产生的必要条件
 - C. 知识是建立积极信念和态度的基础
 - D. 具有积极的信念，才能主动形成健康行为
 - E. 有了正确的知识和信念，行为必然会改变
2. 社区护士小王在安排家庭访视顺序时，下列安排不恰当的是()。
 - A. 先访视新生儿后访视传染性病人
 - B. 先访视急性病患者后访视慢性病患者
 - C. 先访视个体后访视群体
 - D. 先访视重症患者后访视轻症患者
 - E. 先访视经济损失大的患者后访视经济损失小的患者
3. 社区居民小王因为右腿胫腓骨骨折术后固定，需要使用腋杖，小王的身高为175cm，护士为其调整腋杖最合适的长度应为()。
 - A. 115cm B. 125cm
 - C. 135cm D. 145cm
 - E. 155cm
4. 某社区卫生服务中心在为居民进行健康教育时，指导居民应定期进行体检，这种预防措施属于()。
 - A. 三级预防 B. 二级预防
 - C. 一级预防 D. 临床期预防
 - E. 病因预防
5. 在整个儿童时期，发病率和死亡率最高的阶段是()。
 - A. 婴儿期 B. 幼儿期
 - C. 学龄前期 D. 学龄期
 - E. 青春期
6. 在健康教育宣传资料中，最简练和最富于宣传性的形式是()。
 - A. 标语 B. 宣传画
 - C. 宣传册 D. 宣传栏
 - E. 宣传单
7. 某社区卫生服务中心对建立健康档案提出以下要求，其中不正确的做法是()。
 - A. 健康档案记录要真实准确 B. 健康档案要及时更新
 - C. 健康档案应书写规范、清楚 D. 一定要做到全民建档
 - E. 健康档案基础内容应无缺失
8. 下列传染病中，发现病人或疑似病人后均需2小时内报告的是()。
 - A. 鼠疫、登革热、霍乱、流行性出血热
 - B. 鼠疫、霍乱、肺炭疽、狂犬病
 - C. 鼠疫、霍乱、脊髓灰质炎、人感染高致病性禽流感
 - D. 炭疽、霍乱、艾滋病、鼠疫
 - E. 鼠疫、霍乱、病毒性肝炎、肺结核
9. 下列不属于社区护士职责的是()。

- A. 参与完成社区儿童计划免疫任务
- B. 参与社区传染病预防与控制工作
- C. 参与对社区人群的健康教育与咨询
- D. 承担就诊病人的诊断工作
- E. 参与社区诊断工作

10. 下列高血压的危险因素中属于不可改变的危险因素的是()。

- A. 缺少体力活动
- B. 高钠低钾饮食
- C. 腰围 $\geq 90\text{cm}$
- D. 吸烟
- E. 高血压家族史

11. 在家系图中，表示怀孕的符号是()。



12. 产妇小李，产后 42 天，社区护士在给其进行产后指导时，下列内容错误的是()。

- A. 哺乳的妇女不宜服用含雌激素的避孕药
- B. 应多进食营养丰富的汤汁以促进乳汁分泌
- C. 产后未来月经之前不必采取避孕措施
- D. 应用温水擦洗乳房，以免引起局部皮肤干燥、皲裂
- E. 如因病或其他原因不适宜哺乳可采取适当的方法退奶

13. 社区医务人员在脑卒中急性期承担的第一项任务是()。

- A. 快速转运
- B. 呼叫急救系统
- C. 现场识别
- D. 紧急处理
- E. 专科治疗

14. 王某，75 岁，患老年性痴呆 3 年，下列家庭护理措施不正确的是()。

- A. 鼓励病人回忆往日的经历
- B. 减少白天睡眠时间，以保证晚上的睡眠
- C. 环境舒适，墙壁颜色鲜明
- D. 帮助病人确认现实的地点、时间，维持对现实的辨识能力
- E. 经常变换作息时间表，以训练大脑功能

15. 李奶奶患 2 型糖尿病 8 年，其餐后 2h 血糖控制在以下哪个范围最为理想()。

- A. 4.4~8.0
- B. 7.0~9.0
- C. 4.4~6.1
- D. 10.0~12.0
- E. 8.0~10.0

16. 刘先生夫妇与父亲、15 岁的女儿一起生活，刘先生夫妇都在外企公司工作，刘先生的父亲已退休，但是家里的权威人物，该家庭的权力结构类型是()。

- A. 工具权威型
- B. 传统权威型

- C. 民主权威型 D. 分享权威型
E. 感情权威型
17. 下列有关慢性病的发病特点描述不正确的是()。
A. 发病隐匿 B. 一果多因或一因多果
C. 对生活质量影响大 D. 不可预防
E. 潜伏期长
18. 王某, 男, 45 岁, 在地震现场经快速地评估发现, 呼吸 35 次 / 分, 对救护员的呼叫、拍拭无反应, 根据 START 检伤分类标准, 病人应使用以下哪种颜色的标识()。
A. 绿色 B. 红色
C. 蓝色 D. 黑色
E. 黄色
19. 某社区护士参与一项施工事故抢救伤员的任务, 对于以下伤员情况, 护士需要首先处理的是()。
A. 固定骨折 B. 休克
C. 解除窒息 D. 止血
E. 伤口包扎
20. 对抑郁症有自杀倾向的病人, 下列干预措施不正确的是()。
A. 改善病人的情绪和睡眠
B. 避免直接与病人讨论自杀的话题
C. 密切观察病人病情变化, 掌握病人的心理活动
D. 与病人达成协议一旦自杀观念固定持续存在时及时告诉家人
E. 各种危险品妥善保管, 及时清除安全隐患
21. 排列社区健康问题的优先顺序依据的原则不包括()。
A. 严重性 B. 普遍性
C. 紧迫性 D. 可干预性
E. 重要性
22. 居良老王为慢性阻塞性肺气肿患者, 社区护士指导其练习腹式呼吸, 吸气与呼气时间之比应为()。
A. 1:2 B. 1:1
C. 2:1 D. 1: 1.5
E. 1.5: 1
23. 下列城市健康指标中属于“居民健康指标”的是()。
A. 卫生常识普及率 B. 婴儿死亡率
C. 疫苗接种率 D. 制定初级卫生保健发展规划
E. 卫生事业费用占 GDP 的比例
24. 一般成人记忆开始减退的年龄是()。
A. 45 岁 B. 50 岁
C. 40 岁 D. 60 岁
E. 55 岁
25. 社区居民老李于今年 1 月诊断为慢性稳定性心绞痛, 正在进行治疗, 未出现异常症状, 老李应该至少多久做一次心电图检查()。
A. 8-12 月 B. 6-8 月
C. 3-6 月 D. 1-3 月
E. 0.5-1 月

二、名词解释（每题 4 分，共 20 分）

26. -级预防

27.社区

28.患病率

29.社区健康教育

30.家庭访视

三、简答题（10 分）

31.简述家庭评估的主要内容。

四、应用题（20 分）

32.简述高血压人群社区随访的主要内容。

试卷代号：1326

社区护理学（本）试题答案及评分标准
（供参考）

2018 年 1 月

一、单选题（每题 2 分，共 50 分）

1. E2. C3. C4. B5. A

6. A7. D8. C9. D10. E

11. A12. C13. C14. E15. A

16. B17. D18. B19. C20. B

21. E22. A23. B24. B25. C

二、名词解释（每题 4 分，共 20 分）

26.一级预防：是在疾病尚未发生时针对致病因素采取综合性预防措施，改善生产、生活环境，消除致病因素，防止各种致病因素对人体的有害作用。

27.社区：社区是若干社会群体（家族、氏族）或社会组织（机关、团体）聚集在某一区域内所形成的一个生活上相互关联的大集体。

28.患病率：是指在特定时间，一定人群中某病的病例数（包括新、老病例）所占比例。

29.社区健康教育：社区健康教育是在社区范围内，以家庭为单位，社区居民为对象，以促进居民健康为目标，有计划、有组织、有评价的健康教育活动。

30.家庭访视：是指为促进个体和家庭的健康，在服务对象的家庭环境里提供护理服务活动。

三、简答题（10 分）

31. 简述家庭评估的主要内容，

(1)家庭基本资料：包括家庭住址、联系电话；家庭成员基本情况；家庭类型等。（1 分）

(2)家庭发展阶段：包括家庭的发展史，家庭目前所处的发展阶段、主要的发展任务及其完成情况。（1 分）

(3)家庭结构：包括角色结构、权力结构、沟通过程、价值系统等。（2 分）

(4)家庭功能：包括情感功能、社会化功能、生育功能、经济功能、健康照顾功能等。（2 分）

(5)家庭环境：包括住所情况、周围环境、家庭与社区的关系等。（2 分）

(6)家庭压力与应对：包括家庭现存和潜在的压力事件，家庭应对能力，家庭应对方法与效果等。（2 分）

四、应用题（20 分）

32.简述高血压人群社区随访的主要内容。

(1)测量血压并评估是否存在危急症状，如出现收缩压 $\geq 180\text{mmHg}$ 和（或）舒张压 \geq

110mmHg;意识改变、剧烈头痛或头晕、恶心呕吐、视力模糊、眼痛、心悸胸闷、喘憋不能平卧及处于妊娠期或哺乳期同时血压高于正常等危险情况之一,或存在不能处理的其他疾病时,须在处理后紧急转诊。对于紧急转诊者,社区卫生服务机构应在2周内主动随访转诊情况。若不需紧急转诊,询问上次随访到此次随访期间的症状。(5分)

(2)测量体重、心率,计算体质指数(BMI)。(3分)

(3)询问病人症状和生活方式,包括心脑血管疾病、糖尿病、吸烟、饮酒、运动、摄盐情况等。(2分)

(4)了解病人服药情况。(1分)

(5)根据病人血压控制情况和症状体征,对病人进行评估和分类干预。

①对血压控制满意、无药物不良反应、无新发并发症或原有并发症无加重的病人,预约进行下一次随访时间。

②对第一次出现血压控制不满意,即收缩压 ≥ 140 和(或)舒张压 ≥ 90 mmHg,或药物不良反应的病人,结合其服药依从性,必要时增加现用药物剂量、更换或增加不同类的降压药物,2周时随访。

③对连续两次出现血压控制不满意或药物不良反应难以控制以及出现新的并发症或原有并发症加重的病人,建议其转诊到上级医院,2周内主动随访转诊情况。(每点3分,共9分)

试卷代号: 1326

社区护理学(本) 试题

2019年1月

一、单选题(每题2分,共50分)

- 1.下列影响健康的因素中,属于社会环境因素的是()。
A.噪音
B.人口状况
C.遗传
D.老化
E.微生物
- 2.社区健康档案的主要内容不包括()。
A.社区卫生服务资源
B.社区居民健康状况
C.社区政治经济情况
D.社区基本资料
E.社区卫生服务状况
- 3.关于健康教育的知-信-行模式,下列描述错误的是()。
A.知识和信念是行为产生的必要条件
B.知识是建立积极信念和态度的基础
C.知识转化为行为的过程受多种因素影响
D.有了正确的知识和信念,行为必然会改变
E.具有积极的信念,才能主动形成健康行为
- 4.下列不属于家庭内资源的是()。
A.维护支持
B.经济支持
C.情感支持
D.医疗资源
E.结构支持
- 5.健康社区基本要素中不包含的内容是()。
A.健康政策
B.健康人群
C.健康管理
D.健康设施

E.健康环境

- 6.在健康教育宣传资料中，最简练和最富于宣传性形式是（ ）。
A.标语
B.宣传单
C.宣传画
D.宣传栏
E.宣传册
- 7.张某，女，45岁，洗浴过程中，突然昏倒在浴室，面色呈樱桃红色，瞳孔散大，呼吸、心跳停止。抢救者首先应采取的措施是（ ）。
A.立即开放气道
B.立即移至通风空气清新处
C.立即行心肺复苏
D.立即催吐
E.立即彻底冲洗体表
- 8.根据《中华人民共和国传染病防治法》规定的疫情报告制度，需要在发现病人或疑似病人后2小时内报告的传染病是（ ）。
A.甲类传染病
B.甲类传染病和乙类传染病
C.甲类传染病和乙类传染病中的肺炭疽、传染性非典型肺炎、脊髓灰质炎、人感染高致病性禽流感
D.甲类传染病和乙类传染病中的肺炭疽、传染性非典型肺炎、脊髓灰质炎、艾滋病
E.所有传染病
- 9.张某，男，33岁，患I型糖尿病5年，居家注射速效胰岛素治疗，突然出现极度饥饿、软弱、手抖、出汗、头晕等，下列最合适的处理方法是（ ）。
A.立即打电话询问社区医生
B.让患者平卧并协助活动四肢
C.让患者卧床休息至症状消失
D.立即给一些口服糖块
E.立即送至附近医院
- 10.社区居民张某患心梗经治疗好转出院，社区护士应告诉患者恢复运动的最佳时间是在（ ）。
A.1个月后
B.3个月后
C.5个月后
D.6个月后
E.8个月后
- 11.刘先生夫妇与父母、15岁的女儿一起生活，刘先生夫人的收入是家里最高的，家里的事情也由夫人说了算，该家庭的权力结构类型是（ ）。
A.感情权威型
B.民主权威型
C.工具权威型
D.传统权威型
E.分享权威型
- 12.社区护士为1月龄婴儿接种乙肝疫苗的剂量，接种的正确剂量是（ ）。
A.5mg
B.10ug
C.30ug
D.10mg
E.5ug
- 13.社区居民孙阿姨患原发性高血压，纳入社区高血压病管理，社区卫生服务机构每年应至少为孙阿姨提供几次面对面的随访（ ）。
A.1次
B.2次
C.3次
D.4次
E.5次
- 14.关于老年人患病特点的描述，错误的是（ ）。
A.病情发展变化迅速
B.起病隐匿，症状典型
C.多种疾病并存
D.并发症多，病死率高
E.病程长、恢复慢、致残率高

- 15.社区护士小赵主要负责社区重症精神疾病患者的管理工作，其社区精神护理三级预防的主要目标应是（ ）。
- A.去除治病因素
B.精神疾病边缘者的及时就诊
C.去除危险因素
D.减少精神残疾
E.精神疾病急性期患者的持续治疗
- 16.下列属于慢性病的中间危险因素的是（ ）。
- A.吸烟
B.不健康饮食
C.遗传
D.缺乏身体活动
E.血脂异常
- 17.社区护士小王准备去居民家中家访，下列做法不正确的是（ ），
- A.态度应大方稳重，合乎礼节
B.应签订家庭访视协议，确定双方的责任、权力和义务
C.明确服务项目与收费标准
D.应加强病人安全问题的防范
E.访视时间尽量长，以收集到足够多的信息
- 18.排列社区健康问题的优先顺序依据的原则不包括（ ）。
- A.严重性
B.可干预性
C.普遍性
D.紧迫性
E.重要性
- 19.老年性痴呆病人早期记忆障碍的特点是（ ）。
- A.记忆错误
B.近事遗忘
C.远事遗忘
D.逆行性遗忘
E.病理性赘述
20. 2002年出台的《社区护理管理的指导意见（试行）》明确规定了社区护士的基本条件，下列描述正确的是（ ）。
- A.必须通过学校设置的社区护士岗位培训
B.从事护理工作3年以上
C.必须是护理本科毕业
D.有护士执业资格，但不必注册
E.必须通过地（市）级以上卫生行政部门规定的社区护士岗位培训
- 21.社区居民老李患脑卒中1年，社区卫生服务中心对其进行随访的时间间隔应为（ ）
- A.1个月
B.2个月
C.3个月
D.6个月
E.12个月
- 22.引起慢性阻塞性肺疾病发病的最重要的危险因素是（ ）。
- A.遗传因素
B.外伤
C.大气污染
D.吸烟
E.感染
- 23.社区护士小王在产后访视中为产妇进行母乳喂养的指导，下列内容错误的是（ ）。
- A.断奶时间一般选择在春秋季节开始
B.母亲再次妊娠应停止哺乳
C.每次哺乳时应尽量让婴儿吸空乳房
D.应定时进行哺乳
E.哺乳后将婴儿竖起拍背，以减少溢奶
- 24.下列属于II度压疮的临床表现的是（ ）。
- A.坏死组织侵入真皮下层和肌肉层
B.浅层组织坏死，溃疡形成
C.皮肤完整，局部充血
D.皮肤因水肿而变薄，表皮有水泡形成
E.坏死组织发黑，脓性分泌物增多

25.在检伤分类中,根据伤员情况、危及生命的程度、优先救治的顺序将伤员分为四类,表示危险程度的四种颜色是()。

- A.红、黄、蓝(绿)、黑
B.红、黄、蓝(绿)、白
C.红、蓝(绿)、黑、白
D.红、橙、黄、蓝
E.红、黄、黑、白

二、名词解释(每题4分,共20分)

26.社区卫生服务

27.健康社区

28.核心家庭

29.慢性非传染性疾病

30.社区健康档案

三、简答题(10分)

31.简述家庭访视的注意事项。

四、应用题(20分)

32.分析社区老年人群的特点,并制定社区老年人干预策略。

试卷代号:1326

社区护理学(本) 试题答案及评分标准

(供参考)

2019年1月

一、单选题(每题2分,共50分)

- | | | | | |
|------|------|------|------|------|
| 1.B | 2.C | 3.D | 4.D | 5.D |
| 6.A | 7.B | 8.C | 9.D | 10.D |
| 11.C | 12.B | 13.D | 14.B | 15.D |
| 16.E | 17.E | 18.E | 19.B | 20.E |
| 21.C | 22.D | 23.D | 24.D | 25.A |

二、名词解释(每题4分,共20分)

26.社区卫生服务:社区卫生服务是以人的健康为中心、家庭为单位、社区为范围、需求为导向,以妇女、儿童、老人、残障人、慢性病人等为重点,以解决社区主要的卫生问题、满足基本卫生需求为目的,融预防、医疗、保健、康复、健康教育、计划生育技术服务等为一体的,有效、经济、方便、综合、连续性的基层卫生服务。

27.健康社区:指拥有健康的物质环境、人文环境和健康人群的社区。

28.核心家庭:又称为夫妇家庭,是指由一对已婚夫妇及其未婚子女组成的家庭,也包括无子女的夫妇家庭和由一对夫妇与领养的子女组成的家庭。

29.慢性非传染性疾病:是指起病隐匿、病程长且病情迁延不愈,缺乏明确的传染性生

物病因证据、病因常复杂且不明的一组疾病的概括性总称。

30.社区健康档案：是由全科医生或社区护士提供的、以社区为基础、协调性的医疗保健服务的必备工具，是了解社区卫生工作情况、确定社区中主要健康问题及制订卫生保健计划的重要文献资料。

三、简答题（10分）

31.简述家庭访视的注意事项。

- (1)签订家庭访视协议；（2分）
- (2)明确服务项目与收费标准；（2分）
- (3)选择合适的访视时间；（1分）
- (4)注意方式态度和沟通技巧；（1分）
- (5)加强病人安全问题的防范；（2分）
- (6)加强护士自身安全问题的防范。（2分）

四、应用题（20分）

32.分析社区老年人群的特点，并制定社区老年人干预策略。

(1)社区老年人群的特点：

①生理特点：外貌的改变：头发变白或脱落；皮肤松弛，并出现皱纹或老年斑；牙齿松动，易脱落；身高下降、体型改变。各组织器官的解剖和生理改变，功能下降。

②心理特点：随年龄增长，认知功能出现不同程度地老化。情绪纷繁复杂，总体上趋于平稳，有些老年人容易出现消极情绪，常有矛盾心理。

③社会角色特点：老年人在社会角色方面，面临着离退休、收入减少、社会地位、子女离家、配偶和朋友死亡等诸多方面的重大改变。

④常见疾病的特点：患病以慢性非传染性疾病为多。常见死亡原因主要集中在心脑血管疾病、恶性肿瘤、肺部感染等病种上。患病的特点：起病隐匿，临床表现不典型；多种疾病共存；病情发展变化迅速；病程长、恢复慢、致残率高；并发症多，病死率高。（每点3分，共12分）

(2)社区老年人干预策略

①按照《国家基本公共卫生服务规范》的要求对社区老年人进行健康管理服务。每年进行1次老年人健康管理；生活方式和健康状况评估；体格检查；辅助检查；告知健康体检结果并进行相应干预；对所有老年居民进行慢性病危险因素和疫苗接种、骨质疏松预防及防跌倒措施、意外伤害和自救等健康指导。

②以实现健康老龄化为目标，以促进老年人适应衰老的各种变化为基础，围绕老年人的生活展开社区保健。生活保健：合理饮食；适度锻炼；保证休息与睡眠。心理社会调适：适应退休后的生活；正确面对生活事件。慢性病自我管理：促进对自身疾病的理解；促进疾病的自我管理。优死教育：促进对生命的理解；促进的对临终的应对。（每点4分，共8分）

试卷代号：1326

社区护理学（本） 试题

2019年7月

一、单选题（每题2分，共50分）

1. 表示某特定时间一定人群中某病病例数（新旧病例）所占的比例的指标是()。
A. 患病率 B. 发病率
C. 罹患率 D. 感染率
E. 病死率
2. 下列不属于社区护士职责的是()。

- A.参与社区诊断工作 B. 承担就诊病人的诊断工作
C. 参与对社区人群的健康教育与咨询 D. 参与社区传染病预防与控制工作
E. 参与完成社区儿童计划免疫任务
3. 关于知-信-行模式,描述错误的是()。
- A.知识是建立积极信念和态度的基础
B. 知识和信念是行为产生的必要条件
C. 具有积极的信念,才能主动形成健康行为
D. 知识转化为行为的过程受多种因素影响
E. 有了正确的知识和信念,行为必然会改变
4. 小儿动作发育一般遵循的原则不包括()。
- A.由上到下 B. 由远到近
C. 由粗到细 D. 由低级到高级
E. 由简单到复杂
5. 辅食添加遵循的原则错误的是()。
- A.由少到多 B. 由稀到稠
C. 由细到粗 D. 由粗到细
E. 食物多样化
6. 女性的生理最佳生育年龄为()。
- A. 20-22 岁 B. 22-25 岁
C. 25-30 岁 D. 30-32 岁
E. 30-35 岁
7. 慢性病的特点不包括()。
- A.病因复杂 B. 病程漫长
C. 导致功能丧失和残疾 D. 患病率和死亡率高
E. 高龄化趋势
8. 最简练和最富于宣传性的一种健康教育形式是()。
- A. 宣传画 B. 标语
C. 宣传册 D. 宣传单
E. 宣传栏
9. 冠心病病因中属于不可改变的因素是()。
- A. 高血压 B. 超重
C. 运动不足 D. 吸烟
E. 年龄
10. 糖尿病病人最常见的急性并发症是()。
- A.感染 B. 糖尿病酮症酸中毒
C. 血管病变 D. 神经病变
E. 青光眼
11. 慢阻肺最主要的致病因子为()。
- A. 粉尘 B. 烟雾
C. 空气污染 D. 感染
E. 吸烟
12. 阿尔茨海默病最常见的表现是()。
- A. 智能障碍 B. 定向力障碍
C. 人格改变 D. 记忆障碍

- E. 睡眠障碍
13. 下列属于甲类传染病的是()。
- A. 鼠疫 B. 非典
C. 乙肝 D. 艾滋病
E. 手足口病
14. 成人胸外心脏按压深度至少为()。
- A. 3cm B. 4cm
C. 6cm D. 7cm
E. 2cm
15. 下列有关高血压易患人群的描述不正确的是()。
- A. 吸烟 B. 年龄 ≥ 50 岁
C. 高钠低钾饮食 D. 男腰围 ≥ 90 cm
E. 高血压家族史
16. 男性, 45岁, 在工作中不幸被烧伤, 剧痛, 感觉过敏, 有水泡, 属于()。
- A. I度烧伤 B. 浅II度烧伤
C. 深II度烧伤 D. III度烧伤
E. IV度烧伤
17. 社区急救的基本原则不包括()。
- A. 先排险后施救 B. 先重伤后轻伤
C. 先运送后施救 D. 急救与呼救并重
E. 紧密衔接, 前后一致
18. 脑卒中生存率的“7D”不包括()。
- A. 发现病人 B. 快速转运
C. 早期检查 D. 收集资料
E. 用药
19. 下列有关腋杖长度的最简单方法()。
- A. 身高减去 31 厘米 B. 身高减去 41 厘米
C. 身高减去 51 厘米 D. 身高减去 61 厘米
E. 身高减去 71 厘米
20. 社区对妇女、儿童、老年人等特殊人群及处于疾病或经济困难中的弱势群体提供帮助称为社区的()。
- A. 空间功能 B. 连接功能
C. 社会化功能 D. 援助功能
E. 传播功能
21. 现在尚健康, 但本身存在某些致病的生物因素或不良行为及生活方式的人群称为()。
- A. 健康人群 B. 临床期病人
C. 恢复期病人 D. 高危人群
E. 残障期病人
- 22.1 周岁到满 3 周岁前称为()。
- A. 新生儿期 B. 婴儿期
C. 学龄前期 D. 幼儿期
E. 学龄期
23. 下面不属于老年痴呆警示信号的是()。

- A. 语言表达有困难
 - B. 判断力减退
 - C. 性格改变
 - D. 东西摆放整齐
 - E. 失去做事的主动性
24. 社区护理主要针对的对象不包括()。
- A. 急性伤病人
 - B. 手术后病人
 - C. 残疾者
 - D. 慢性病病人
 - E. 老年人
25. 下列不属于日常生活活动能力评估内容的是()。
- A. 进餐
 - B. 洗澡
 - C. 穿衣
 - D. 购物
 - E. 上下楼梯

二、名词解释（每题 4 分，共 20 分）

26. 健康（世界卫生组织定义，1948）

27. 一级预防

28. 高血压

29. 社区健康评估

30. 亚健康人群

三、简答题（10分）

31.简述高血压的非药物治疗方法。

四、应用题（20分）

32.社区护士应如何对正常孕期妇女进行健康指导？

试卷代号：1326

社区护理学（本）试题答案及评分标准

2019年7月

一、单选题（每题2分，共50分）

- | | | | | |
|------|------|------|------|------|
| 1.A | 2.B | 3.E | 4.B | 5.D |
| 6.C | 7.E | 8.B | 9.E | 10.B |
| 11.E | 12.C | 13.A | 14.B | 15.B |
| 16.B | 17.C | 18.C | 19.A | 20.D |
| 21.D | 22.D | 23.D | 24.A | 25.D |

二、名词解释（每题4分，共20分）

26.健康(世界卫生组织定义，1948)：健康不仅是没有疾病或虚弱，（1分）而是身体、精神的健康和社会适应良好（3分）的总称。

27.一级预防：是针对全体人群开展危险因素的预防，（1分）以健康教育和健康促进为主要手段，（1分）通过降低疾病危险因素，预防疾病发生，降低慢病的发病率，（1分）提高社区居民的健康水平和生活质量为目的。（1分）

28.高血压：是指在未用高血压药的情况下，（1分）收缩压 $\geq 140\text{mmHg}$ 和（或）舒张压 $\geq 90\text{mmHg}$ ，（2分）按照血压水平将高血压分为1，2，3级。（1分）

29.社区健康评估：系统地收集和分析社区健康状况的信息，（2分）发现社区中现存的和潜在的问题，（1分）为下一步干预计划的制定奠定基础。（1分）

30.亚健康人群：亚健康介于健康和疾病的中间状态。（1分）所谓的亚健康人群是指那些没有任何疾病或明显的疾病，（1分）但呈现出机体活力、反应能力及适应能力下降的人群。（2分）

三、简答题（10分）

31.简述高血压的非药物治疗方法。

答：(1)减重保持合理体重；(2)限制钠盐摄入；(3)合理膳食；(4)增加体力活动或合理运动；(5)保持心理平衡；(6)戒烟；(7)限酒。（答出5点，即满分，每点2分）

四、应用题（20分）

32.社区护士应如何对正常孕期妇女进行健康指导？

答：(1)均衡营养；

(2)适当锻炼；

- (3)科学睡眠;
- (4)清洁与卫生;
- (5)节制性生活;
- (6)有不适及时就诊;
- (7)关注乳房健康;
- (8)自我监测: 体重、胎动;
- (9)保持心理健康;
- (10)分娩前指导。

以上每点 1 分, 每点相关论述详细描述正确得 1 分。

试卷代号: 1326

2019 年秋季学期期末统一考试
社区护理学(本)试题

2020 年 1 月

一、单选题(每小题 2 分, 共 50 分)

1. 社区卫生服务的特点不包括()。
 - A. 营利性
 - B. 主动性
 - C. 全面性
 - D. 连续性
 - E. 可及性
2. 社区通过各种规章制度、道德规范有效地维持社区的秩序, 保护社区居民的安全称为社区的()。
 - A. 空间功能
 - B. 连接功能
 - C. 社会化功能
 - D. 控制功能
 - E. 援助功能
3. 以下哪项不是社区卫生服务中心的工作范围?()
 - A. 社区保健服务
 - B. 急重症病人的转诊
 - C. 社区健康教育
 - D. 社区康复服务
 - E. 重大疾病治疗
4. 根据杜瓦尔(Duvall)理论, 家庭生活周期由几个阶段组成()。
 - A. 五
 - B. 六
 - C. 七
 - D. 八
 - E. 九
5. 病人用过的棉被、棉褥、枕头适合采用哪种方法进行消毒?()
 - A. 日光暴晒
 - B. 煮沸消毒
 - C. 漂白粉
 - D. 过氧乙酸
 - E. 酒精
6. 龋齿的好发年龄是()。
 - A. 0-1 岁
 - B. 0-2 岁
 - C. 2-5 岁
 - D. 4-10 岁
 - E. 2-14 岁
7. 哺乳产妇由于产前乳头护理不足或产后哺乳姿势不当, 易发生()。
 - A. 恶露
 - B. 会阴切开创口
 - C. 乳头皲裂
 - D. 下肢静脉血栓形成
 - E. 产后抑郁
8. 一般情况下, 高血压病人的成人诊断标准为()。

- A. 收缩压 \geq 110mmHg, 和(或)舒张压 \geq 70mmHg
B. 收缩压 \geq 120mmHg, 和(或)舒张压 \geq 80mmHg
C. 收缩压 \geq 130mmHg, 和(或)舒张压 \geq 80mmHg
D. 收缩压 \geq 130mmHg, 和(或)舒张压 \geq 90mmHg
E. 收缩压 \geq 140mmHg, 和(或)舒张压 \geq 90mmHg
9. 心肌梗死最突出的症状是()。
- A. 剧烈胸痛
B. 心率失常
C. 心力衰竭
D. 休克
E. 呼吸困难
10. 糖尿病病人典型症状不包括()。
- A. 多饮
B. 多尿
C. 多食
D. 体重增加
E. 体重减轻
11. 慢阻肺病人的氧流量应为()。
- A. 1.5-2.5L/min
B. 2.5-4L/min
C. 4-6 L/min
D. 6-8L/min
E. 8-10L/min
12. 阿尔茨海默病早期最突出的症状是()。
- A. 智能障碍
B. 定向力障碍
C. 情感障碍
D. 记忆障碍
E. 睡眠障碍
13. 发现甲类传染病病人、疑似病人, 应在几小时内通过网络直报()。
- A. 1 小时
B. 2 小时
C. 4 小时
D. 6 小时
E. 24 小时
14. 乙型病毒性肝炎的传播途径不包括()。
- A. 血液
B. 乳汁
C. 阴道分泌物
D. 尿液
E. 粪口传播
15. 成人胸外心脏按压的最佳频率为()。
- A. 40-60 次 / 分钟
B. 60-80 次 / 分钟
C. 80-90 次 / 分钟
D. 90-100 次 / 分钟
E. 100-120 次 / 分钟以上
16. 女性, 32 岁, 不小心被化学腐蚀剂烧伤, 感觉迟钝, 基底苍白, 周围有红色斑点, 属于()。
- A. I 度烧伤
B. 浅 II 度烧伤
C. 深 II 度烧伤
D. III 度烧伤
E. IV 度烧伤
17. 护士在进行社区评估时, 需要进行收集资料, 以下属于客观资料的是()。
- A. 心电图检查结果
B. 个人习惯
C. 心理活动
D. 娱乐
E. 睡眠休息
18. 在工作中需要护士和医生共同解决的问题称为()。
- A. 现存问题
B. 医护合作性问题

以上内容仅为本文档的试下载部分，为可阅读页数的一半内容。如要下载或阅读全文，请访问：<https://d.book118.com/50501410211011130>