

姓 名_____

准考证号_____

绝密★启用前

j 长沙市一中2024届高三月考试卷(八)

历 史

注意事项:

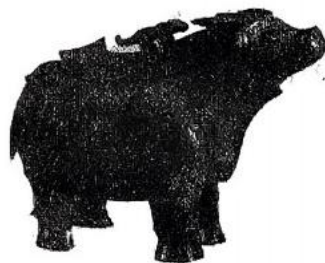
1. 答卷前, 考生务必将自己的姓名、准考证号填写在答题卡上。
2. 回答选择题时, 选用每小题答案后, 用铅笔把答题卡上对应题目的答案标号涂黑, 如需改动, 用橡皮擦干净后, 再选涂其他答案标号。回答非选择题时, 将答案写在答题卡上。写在本试卷上无效。
3. 考试结束后, 将本试题卷和答题卡一并交回。

一、**选择题**(本大题共16小题, 每小题3分, 共48分。每小题只有一个选项符合题意, 请将正确答案的序号填涂在答题卡相应的位置上)

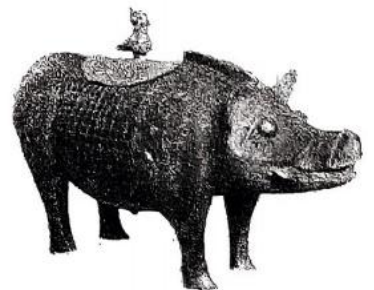
1. 湖南出土了较多商代时期的青铜器, 其造型大都是按中原地区青铜器来构思的, 如鼎、爵等; 有一部分则在中原地区器物形制的基础上有所发展, 如四羊方尊, 把动物的形体和器物的造型紧密结合起来。除羊尊外, 湖南还出土了较多动物造型的青铜器。其中商代的牛尊与豕尊仅在湖南地区出土。据此可知, 商代



商代四羊方尊湖南宁乡出土



商代青铜牛尊湖南衡阳出土



商代豕形铜尊湖南湘潭出土

- A. 湖南农业经济较早使用牛耕技术
- B. 青铜器文化明显的多元一体特征
- C. 以动物为器物的造型方法始于湖南
- D. 湖南青铜器制作工艺领先中原地区

2. 春秋后期，谷禄制在各诸侯国兴起。孔子在鲁国为司寇时，即“奉粟六万”，其学生原宪曾向孔子问耻，孔子回答：“邦有道，谷(食禄)；邦无道，谷，耻也。”这些现象反映当时
- A. 儒家反对进行社会变革
 - B. 士阶层以道德为做官标准
 - C. 政治呈现出转型的迹象
 - D. 选官不再受血缘因素影响

3. 刘宋孝武帝颁布“占山格”的律文，规定官僚贵族及百姓可按品秩高低占有山泽的最高限额，一、二品官占山三顷，至九品及百姓一顷；已经占足者，不得再占；先前不足者，可以补足。据此可推知，这一规定
- A. 抑制了大土地所有制的发展
B. 客观上利于南方经济的开发
C. 大大减轻了农民的经济负担
D. 稳定了均田制下的小农经济
4. 《唐律疏议》对“老小及有疾犯”有如下规定：“诸年七十以上、十五以下及废疾，犯流罪以下，收赎(缴纳银钱以赎罪)。年八十以上、十岁以下及笃疾，犯反、逆、杀人应死者，上请(奏请皇帝裁决)……九十以上，七岁以下，虽有死罪，不加刑。”这反映唐代律法
- A. 礼法结合较为宽松
B. 地方缺乏司法权限
C. 初衷在于预防犯罪
D. 包含人文主义色彩
5. 明清时期的江南地区，官方基层组织先后有里甲制、保甲制、粮长制等，半官方基层组织有乡约、社学、社仓等，民间组织有义庄、善会、善堂等。这些官民组织同时并存，在社会功能上相互补充，且吏胥职役至清代也成为士绅的一大出路。这些现象说明明清时期
- A. 江南士绅权力和影响力扩张
B. 国家对基层的控制逐步减弱
C. 社会救济的主体是民间组织
D. 乡里成为最基层的行政机构
6. 据巴县档案记载，同治十一年(1872年)重庆有当铺5家，光绪十一年(1885年)11家，宣统二年(1910年)达到166家。重庆典当业的发展反映了
- A. 新式金融机构盛行
B. 经济汇兑业务发展
C. 人民生活日益贫困
D. 商业契约应用广泛
7. 1907年，四川省劝业道周善培在商业讲习所开学典礼上说：“竞争者，进步之原因也。对外言，与他国竞争；对内与他省竞争；近而言之，成都当与重庆竞争。”“今观东西各国日趋富强，所以能致富强者，非徒战胜于疆场，因能战胜于商埠，欲求战胜于商埠，必先战胜于学堂。”这反映了
- A. 新政鼓励发展工商业
B. 早期维新思想影响深远
C. 近代教育改革的迫切
D. 西方进化思想广泛传播
8. 下列是关于中国共产党开展政权建设的两则史料，对其解读最为合理的是

史料一：村和县的议会出现了，村选是整个制度的基础，由边区参议会选举政府，这真正代表了中国的一种革命，农民第一次走进了政府机构。

史料二：陕甘宁边区参议会选举常驻参议员和政府委员时，候选人中中共党员超过了三分之一，著名共产党人谢觉哉、王维舟等18人立即要求退出竞选。结果中共党员仍然多一名，徐特立立即声明退出，让给了党外人士。

- A. 中华苏维埃共和国临时中央政府受到广大农民欢迎
- B. 抗日民主政权团结抗日力量，激发了民众参政热情
- C. 人民民主专政是工人阶级领导的以工农联盟为基础
- D. 人民代表大会制度保证了国家的一切权力属于人民

历史试题(一中版)第2而(#0石

以上内容仅为本文档的试下载部分，为可阅读页数的一半内容。如要下载或阅读全文，请访问：<https://d.book118.com/486100002224010115>