



幼儿园自然灾害事故应急预案

授课教师:

2024-02-04



目

CONTENCT

录

- 幼儿园自然灾害概述
- 应急组织与职责划分
- 预警与预防措施部署
- 应急处置流程规范化操作
- 救援力量建设及物资保障工作
- 后期总结改进及宣传教育普及



01

幼儿园自然灾害概述

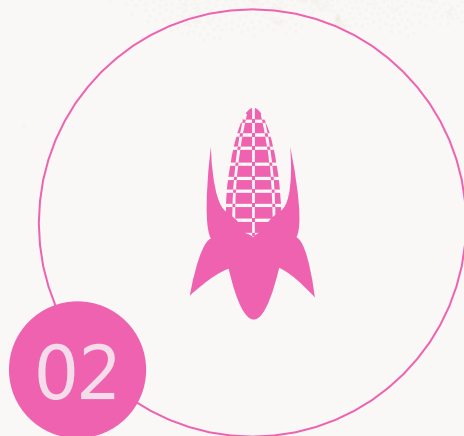


常见自然灾害类型



地震

地震是幼儿园可能面临的一种自然灾害，发生时可能导致建筑物损坏、人员伤亡等严重后果。



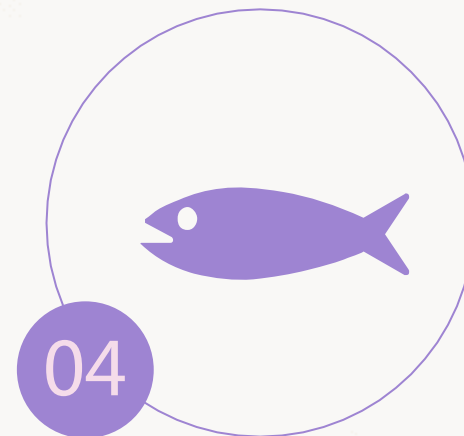
洪水

洪水通常由暴雨、融雪等引起，可能导致幼儿园被淹、交通受阻等。



台风

台风是一种强烈的热带气旋，可能带来强风、暴雨和风暴潮等灾害性天气，对幼儿园造成破坏。



雷电

雷电天气可能导致幼儿园电器设备损坏、人员伤亡等。

●●●●● 幼儿园面临风险分析

人员伤亡风险

由于幼儿园内通常有大量幼儿和教职员工，一旦发生自然灾害，人员伤亡风险较高。

财产损失风险

自然灾害可能导致幼儿园建筑物、教学设备、体育器材等财产受损。

教育教学中断风险

自然灾害可能导致幼儿园无法正常开展教育教学活动，影响幼儿的学习和发展。





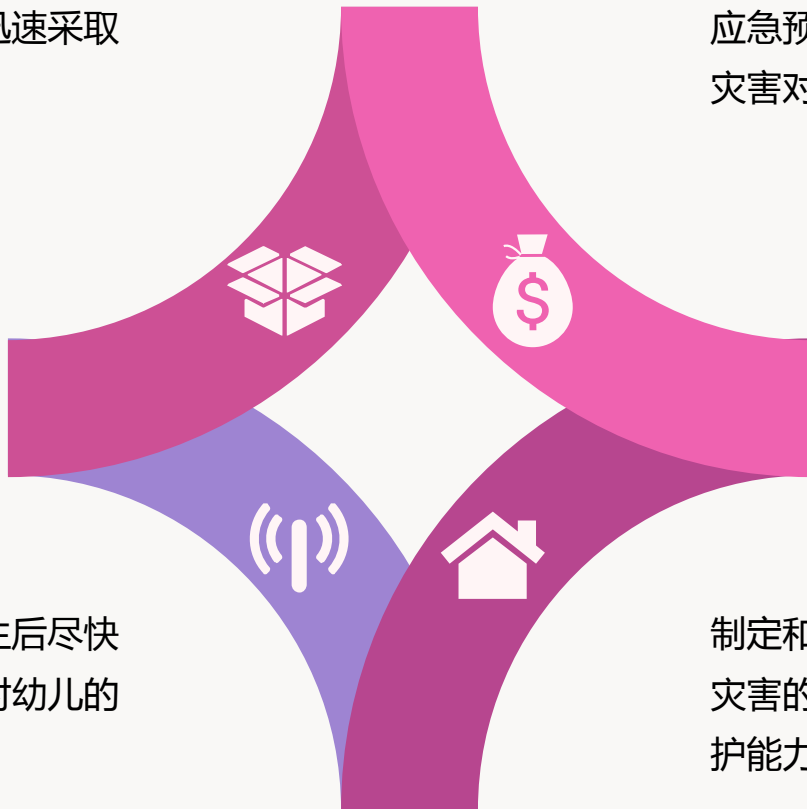
应急预案制定重要性

保障人员安全

制定应急预案有助于在自然灾害发生时迅速采取有效措施，保障幼儿和教职员工的安全。

减少财产损失

应急预案的制定和实施可以最大程度地减少自然灾害对幼儿园财产造成的损失。



维护教育教学秩序

通过制定应急预案，可以在自然灾害发生后尽快恢复幼儿园的正常教育教学秩序，降低对幼儿的影响。

提高应对能力

制定和实施应急预案有助于提高幼儿园应对自然灾害的能力，增强教职员工的安全意识和自救自护能力。



02

应急组织与职责划分



成立应急领导小组



80%

组长

园长或副园长担任，负责全面指挥和协调应急工作。



100%

副组长

安全主任或相关负责人担任，负责协助组长开展应急工作。



80%

成员

包括教师、保育员、医务人员等，负责具体执行应急任务和提供必要支持。

明确各部门及人员职责



应急领导小组

负责制定应急预案、指挥协调应急工作、评估灾害损失和恢复情况。



安全部门

负责检查幼儿园安全设施、排查安全隐患、组织安全培训和演练。



医务部门

负责处理幼儿受伤或生病情况，提供必要的医疗救助和卫生防疫指导。



教学部门

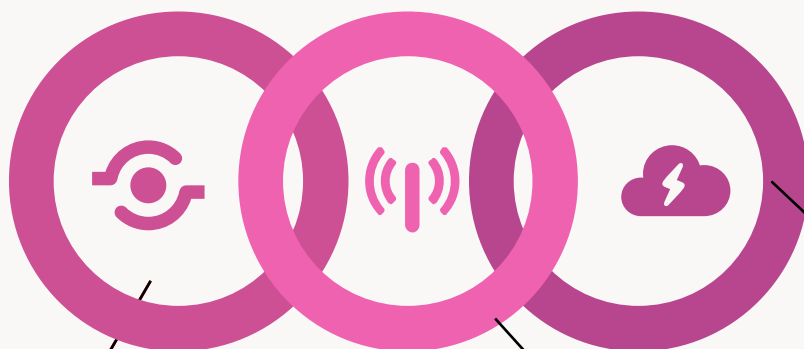
负责组织幼儿进行应急避险和疏散演练，提供心理疏导和支持。



建立沟通协调机制

建立应急联络网

包括幼儿园内部各部门、家长、社区等相关方的联系方式，确保信息畅通。

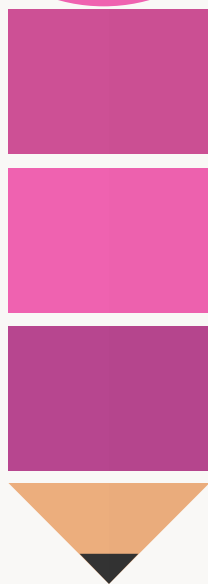


定期召开应急会议

分析幼儿园面临的安全风险，讨论制定应对措施和预案。

加强与相关部门协作

与当地公安、消防、医疗等部门建立紧密合作关系，共同应对自然灾害事故。





03

预警与预防措施部署

关注气象信息及时发布预警

建立与当地气象部门的联系机制，及时获取气象信息。

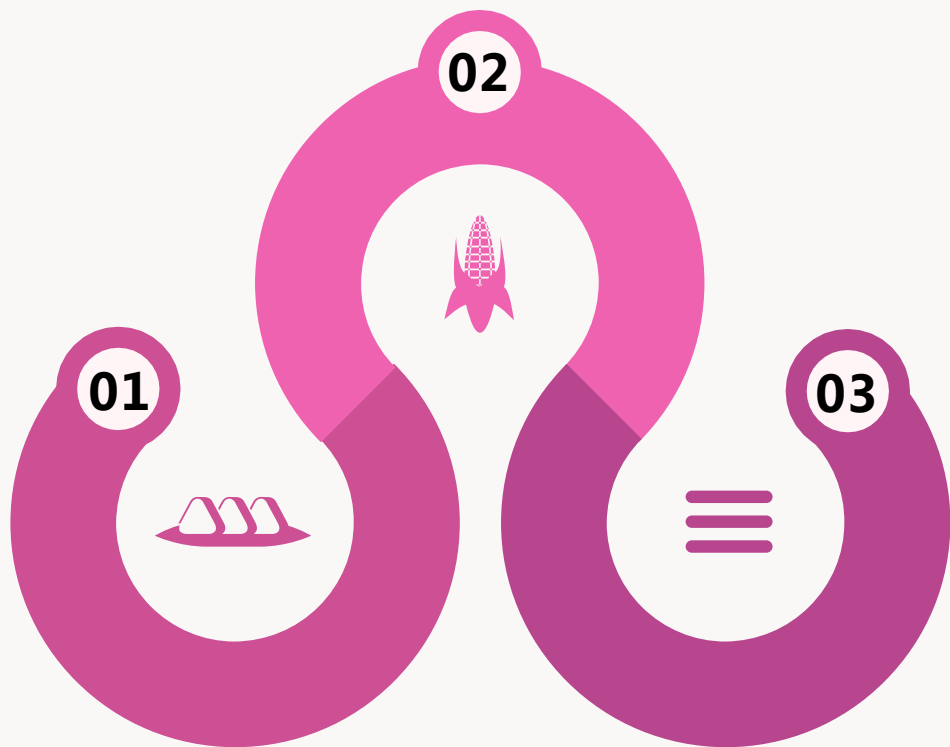
根据气象信息，对可能出现的自然灾害进行预测和评估。

通过幼儿园内部通讯系统、家长群等渠道及时发布预警信息。





加强日常巡查和隐患排查工作



制定详细的巡查计划和隐患排查方案。



定期对幼儿园周边环境、建筑物、设施等进行巡查。



发现隐患及时上报并采取措施予以消除。

以上内容仅为本文档的试下载部分，为可阅读页数的一半内容。如要下载或阅读全文，请访问：
<https://d.book118.com/307045125036006112>