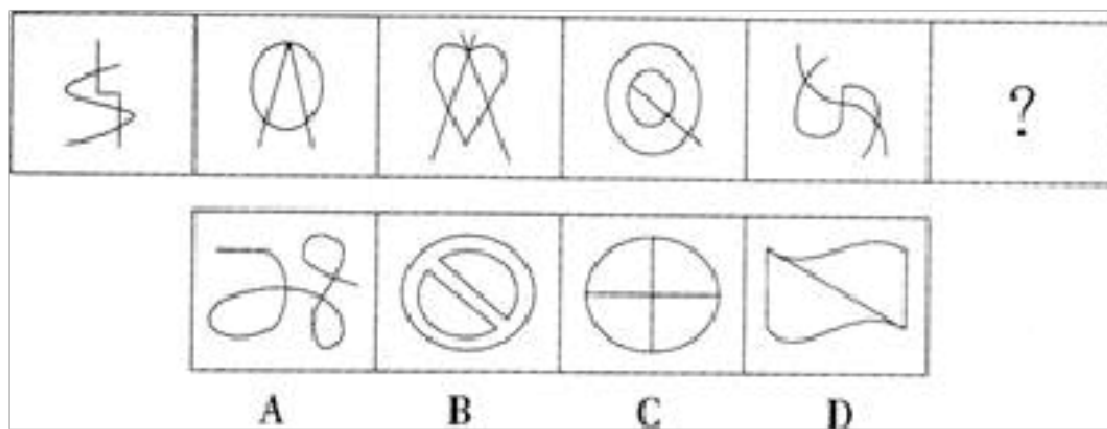


# 【备考 2023 年】河北省邯郸市公务员省考 行政职业能力测验真题(含答案)

学校:\_\_\_\_\_ 班级:\_\_\_\_\_ 姓名:\_\_\_\_\_ 考号:\_\_\_\_\_

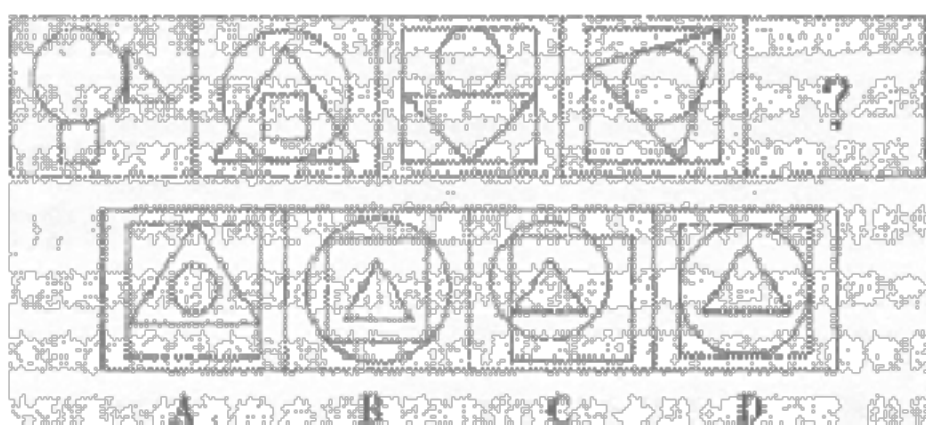
## 一、图形推理(6 题)

1.从所给的四个选项中, 选择最合适的一个填入问号处, 使之呈现一定的规律性:

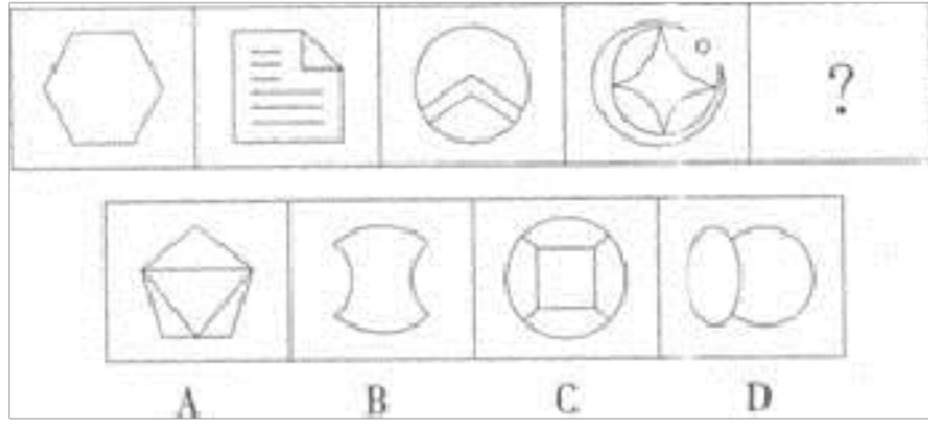


A.如上图所示 B.如上图示 C.如上图 D.如图所示

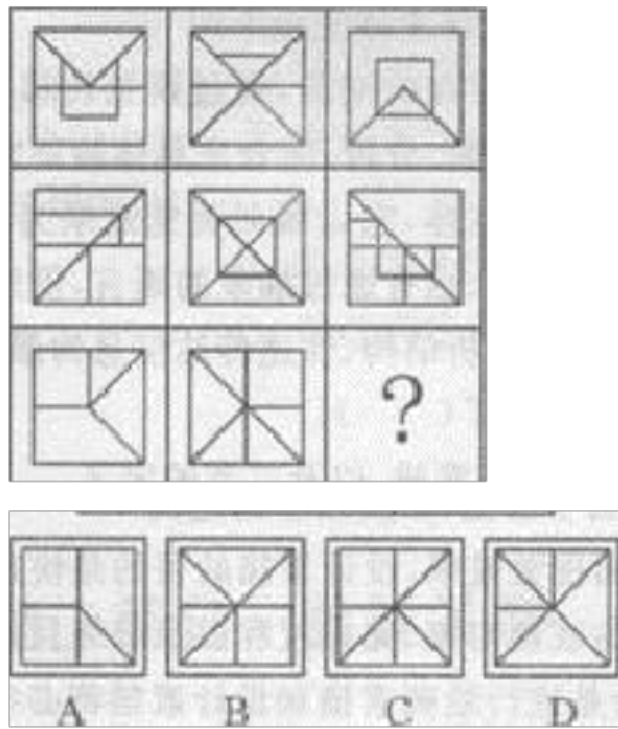
2. 从所给的四个选项中, 选择最合适的一个填入问号处, 使之呈现一定的规律性。



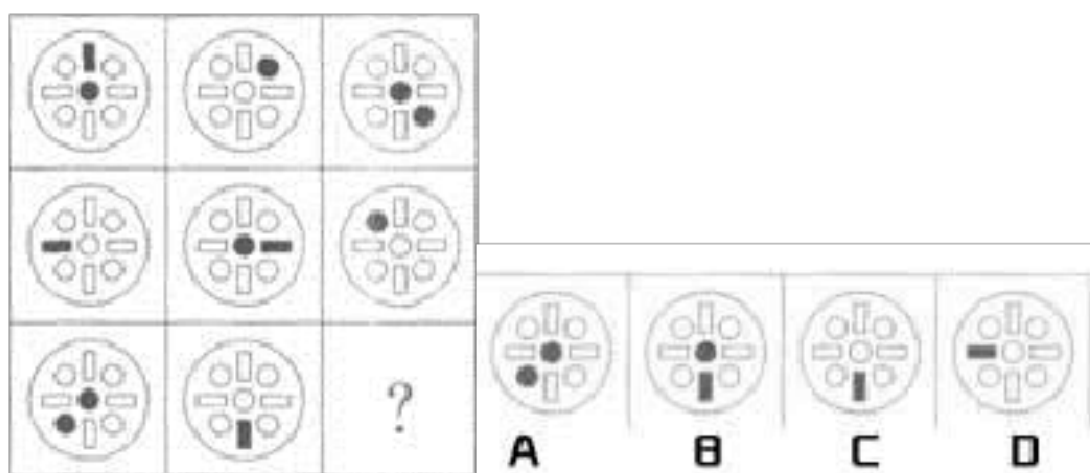
3. 从所给的四个选项中, 选择最合适的一个填入问号处, 使之呈现一定的规律性。



4. 从所给的四个选项中，选择最合适的一个填入问号处，使之呈现一定的规律性：

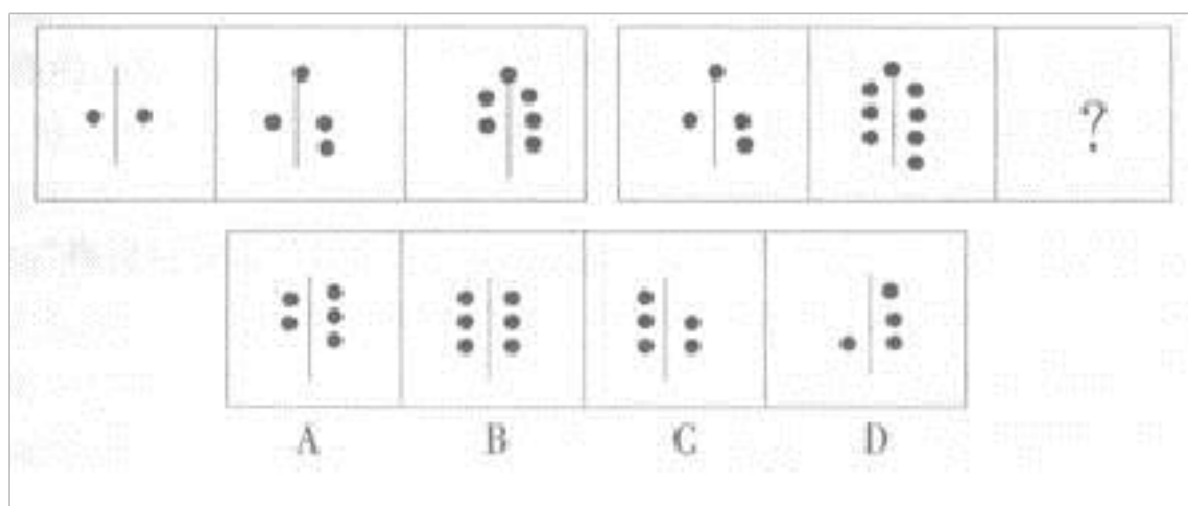


5. 从所给的四个选项中，选择最合适的一个填入问号处，使之呈现一定的规律性：



- A.①②③, ④⑤⑥ B.①②⑤, ③④⑥ C.①④⑥, ②③⑤ D.①③⑥, ②④⑤

6. 从所给的四个选项中, 选择最合适的一个填入问号处, 使之呈现一定的规律性。



## 二、定义判断(10 题)

7.专业精神, 就是在专业技能的基础上发展起来的一种对工作极其热爱和投入的品质。具有专业精神的人对工作有一种近乎疯狂的热爱, 他们在工作的时候能够达到一种忘我的境界。根据上述定义, 下列行为不符合专业精神的是:

- A.一心扑在岗位上, 甚至废寝忘食, 为解决难题而绞尽脑汁
- B.在工作过程中无论遇到什么挫折, 都能咬紧牙关, 坚持到底
- C.熟练地敲打键盘, 全神贯注地完成收银工作, 以致忽视了身边的顾客
- D.不断地学习新的知识, 主动充电, 自行提高业务能力, 以应对新的难题

8.

统计总体是指根据统计任务的要求，由客观存在的、具有某种共同性质的许多个别事物构成的集合体。根据以上定义，以下描述对象不属于统计总体的是：

- A.某工厂为了检验出厂产品的质量而随机地从生产线上抽取的一定比例的产品
- B.对某一个小区常住居民进行调查中该小区的所有常住居民
- C.2010年第六次全国人口普查中所有中国公民
- D.对某市工业企业的生产情况进行调查中的该市的所有工业企业

9.

挑拨防卫，是指故意挑逗他人对自己进行攻击，然后以“正当防卫”为借口对其加以侵害的行为。根据以上定义，下列属于挑拨防卫的是：

- A.某甲与某乙妻子通奸，被乙痛打，遂产生杀人报复之念。甲先到乙门口把乙妻叫出来，乙追出来便打，甲用匕首将其捅死
- B.一无业人员抢夺别人皮包时被抓住，遭到殴打，于是拼命还手，造成对方伤亡
- C.王、赵二人发生争执，王说：“你再骂，我就打你！”赵不甘示弱：“你打我试试！”二人于是争吵不休
- D.兄弟三人争夺一个家传古砚，老大一气之下将其摔碎，老二老三一起殴打老大，老大奋起反抗

10.充分条件指的是两个句子的一种关系。如果一个句子真，那么另一个句子必定是真。就称前一个句子是后一个句子的充分条件。

以下哪项中的两个句子，前一个句子是后一个句子的充分条件？

A.存在一个数能被4整除，存在一个数能被2整除

B.地球围绕太阳在旋转，月亮是地球的卫星

C.曹操是曹植的父亲，曹丕与曹植是兄弟

D.江苏在安徽的东面，上海是一个国际化大都市

11.“经济人”就是以完全追求物质利益为目的而进行经济活动的主体。

“生态人”是与“经济人”相对应的，指具备生态意识，并在经济与社会活动中能够做到尊重自然生态规律，约束个人与集体行为，实现人与自然共生的个人或群体。

根据上述定义，下列符合“生态人”假设的是：

A.在一个企业里，只有金钱和地位才能鼓励其员工努力工作

B.随着经济发展，农村能源需求量不断增加，森林资源的保护直接受到威胁

C.企业管理中不仅要给予员工物质激励，同时要给予精神激励，使员工对企业产生归属感

D.我国实行可持续发展，既要发展经济，又要保护好人类赖以生存的大气、淡水、海洋、土地和森林等自然资源和环境

12.大气污染是指大气中污染物质的浓度达到一定有害程度，以致破坏生

态系统和人类正常生存和发展的条件，对人或物造成危害的现象。

根据定义，下列不属于大气污染的是()。

- A. 核爆炸引起的污染
- B. 工业废气的大量排放
- C. 大量的汽车尾气造成的空气混浊
- D. 农民对收割的庄稼地里的枯枝残叶的焚烧

13.隔离是一种心理防卫机制,即将部分事实从意识境界中加以隔离不让自己意识到,以免引起精神上的不愉快。最常被隔离的是与事实相关的感觉部分。

根据上述定义,下列不属于隔离的是:

- A.讣告通常避开死亡的字眼而称逝世或与世长辞
- B.向他人倾诉自己感情创伤时佯称是朋友的故事
- C.就餐时去厕所通常说去洗手间避免引起他人不适
- D.向暗恋对象表白时为了减少肉麻的感觉而改用英文

14.自我参照效应是指记忆信息与自我相联系时产生的记忆效果要优于其他信息条件的现象。每个人都会受到“自我参照效应”的影响,在接触到与自己有关的信息时,就很容易记住它。如果接触到的是不好的信息,也会表现出一种巨大的担心,担心这种事情哪天会发生在自己身上。

根据上述定义,下列各项中没有体现自我参照效应的是:

- A.某公司经理雇了一位有会计工作经验的人,并告诉所有的员工说:“他

是被雇来检查所有费用账簿的。”员工们开始自律，不再胡乱开支，最终降低了公司的费用开支

B.医学院的学生每当听到老师介绍一种病症时，总免不了会先想到自己是否出现过类似的征兆。如果恰巧有两三点看似符合，就开始惊慌，怀疑自己是否已经病人膏肓

C.刘某在父亲死于中风后，对自身健康状况非常担忧。一日，他在与一位朋友下棋时，发现捏自己大腿却没有感觉，就以为自己得了中风，后来发现他捏的是朋友的腿

D.黄某在学校表现不好，不仅调皮捣蛋，不遵守课堂纪律，而且考试经常不及格。在他高考落榜时，其他同学都觉得是意料之中的事

15. 时间综合症指由于对时间的紧迫感而造成心理上的烦恼、紧张，以及生理上的活动改变等导致的病症。

下列属于时间综合症的是（ ）。

A.张先生与李小姐约定下午 3 点在某公园首次见面，结果李小姐没来，张先生回去后给李小姐发了条短信：第一次约会就不守时，这样的人不值得交往

B.韩女士经常出差，由于在赶往机场、车站的途中经常发生交通拥堵，所以她后来每次出发都要留出机动时间，并以此告诫家人做任何事情都要赶早

C.小明上小学五年级，酷爱玩滑板，但他不耽误作业，每天下午放学回家，总是争分夺秒，飞快地把作业做完，然后约同伴一起去玩滑板

D.雷先生办事总是匆匆的，常唠叨时间紧，偶尔带孩子出去游玩，也是不停地看表，孩子要多玩一会，他就很不耐烦，甚至对孩子大发脾气

16.相悦定律，是指人与人在感情上的融洽和相互喜欢，可以强化人际间的相互吸引。也就是说决定一个人是否喜欢另一个人的重要因素是对方是否也喜欢他。

根据上述定义，下列不符合相悦定律的是（ ）。

A.在中国古代，不乏有小人善于阿谀奉承而得志，贤臣因忠言逆耳而遭贬的例子

B.小李是一个帅气的男生，虽然他性格孤傲，不爱理会别人，还是有许多女生偷偷地给他写情书

C.乔·吉拉德是世界上最了不起的卖车人，他每个月都会给他的1.3万名顾客送去问候卡片，卡片上永远都只有这样一句话——“我喜欢你”，除此之外，别无他语，也别无他物

D.网坛天王费德勒与米尔卡的第一次见面是在训练场上，当时他对米尔卡一见钟情，在训练场上唱歌，米尔卡也觉得对这个小男孩有点喜欢，最终两人结为夫妻

### 三、常识判断(10题)

17.

北宋词坛豪放派的代表作家是( )。

A.欧阳修 B.苏轼 C.王安石 D.柳永



18.

江西省景德镇、云南昆明、山东济南、四川自贡，这些城市有的因自然资源丰富、有的因气候条件独特、有的因产品工艺高超而闻名国内外，它们分别被誉为：

A.瓷都、花城、盐都、锡都 B.瓷都、春城、泉城、盐都 C.陶都、花城、锡都、煤都 D.陶都、春城、锡都、酒城

19.“天下虽安，忘战必危”是我国古代著名的军事思想，充满着朴素的辩证法智慧。下列体现的哲学思想与这句话相同的是()。

A.“有心栽花花不开，无心插柳柳成荫”  
B.“不谋全局者不足以谋一域”  
C.“贾人旱则资舟，水则资车，以待乏也”  
D.“富贵而恣肆弄权，乃自取灭亡之道”

20.

“五更钟漏欲相催，四气推迁往复回。帐里残灯才去焰，炉中香气尽成灰。渐看春逼芙蓉枕，顿觉寒销竹叶杯。守岁家家应未卧，相思那得梦魂来。”

这首诗描写的节日是：

A.中秋节 B.清明 C.腊八 D.除夕

21.第 103 题 某公司通过出让方式取得了国有土地使用权，因 2005 年 8 月土地使用权将到期，其想继续使用该土地，则（ ）。

A.应当事先申请续期

- B.除因特殊事由，有关部门一般不会批准续期
- C.如果有关部门批准续期，无须重新签订合同，但应支付土地使用权出让金
- D.如果土地使用者未申请续期，则 2005 年 8 月国家将支付一定补偿金后收回该土地使用权

22.

法律的系统化就是对已经制定颁布的规范性法律文件，按照一定的原则，采取一定的方式，进行归类、整理或修改，使其集中起来作有系统的排列，以达到便于使用的目的的活动。下列哪种方法不属于法律的系统化的基本方式？（ ）

- A.法律(法规)整理
- B.法律汇编
- C.法律编纂
- D.法律编辑

23. 天然气水合物是分布于深海沉积物中，由天然气与水在高压低温条件下形成的类冰状的结晶物质。因其外观像冰而且遇火即可燃烧，所以又被称作“可燃冰”“固体瓦斯”或“气冰”。下列关于“可燃冰”的说法，不正确的是（ ）。

- A.具有使用方便，燃烧值高，清洁无污染的特点
- B.是一种新型高效能源，被誉为 21 世纪具有商业开发前景的战略资源
- C.是一种稀缺能源，在我国蕴藏量极少
- D.我国天然气水合物调查研究水平已步入世界先进行列

24.我国各省级行政区都有对应的简称，下列关于各省名称或简称的由来

的说法，错误的一项是（ ）。

- A .有些省份取自古国名或九州名，如山西省春秋时属晋地，故简称“晋”，河南省因属于九州之中的豫州，故简称“豫”
- B .有些省份名称是由于其特定的文化含义，如福建省的名称象征此地为福佑之地
- C .有些省份简称是由于地理因素，如湖南省简称“湘”，就是因为境内有湘江流过；江西省简称“赣”，是由于赣江贯穿全境
- D .有些省份名源自某些历史渊源，如天津市简称“津”，明永乐二年(1404年)筑城“天津卫”，取“天子经过的渡口”之意

25.有“五岳独尊”称誉的泰山位于我国：

- A.山西省 B.山东省 C.湖南省 D.河南省

26.有学者认为美国在其崛起过程中拥有得天独厚的安全环境和国际条件。

以下选项不能说明这一观点的是（ ）。

- A.东西两岸的两洋隔绝使美国能够免于卷入欧亚大陆的战争和冲突
- B.通过两次世界大战，美国获得了对欧洲的巨大债券和战争赔偿
- C.德国和日本充当了对英国霸权的挑战者，而为美国掩盖了崛起的事实
- D.在美国上升为新霸权国家的同时，构建了新的国际体系和国际关系理念

四、数量关系(10 题)

27.

2006 盏亮着的电灯，各有一个开关控制，按顺序编号为 1, 2, ..., 2006。

将编号为 2 的倍数的灯的开关各按一下，再将编号为 3 的倍数的灯的开关各按一下，最后将编号为 5 的倍数的灯的开关各按一下。按完后亮着的灯有多少盏？

A.1000 B.1002 C.1004 D.1006

28.

157, 35, 122, ( ), 209, -296。

A.85 B.92 C.-87 D.63

29.把 4 朵不同的花放在 5 个不同的盒子中，有多少种放法？ ( )

A.24 B.30 C.60 D.120

30.

**第 13 题** 甲有 56 本杂志，乙有 24 本杂志，两人为灾区捐出同样多的本数后，甲剩下的本数是乙剩下本数的 3 倍，两人各捐出多少本？ ( )

A. 5

B. 6

C. 7

D. 8

31. 任取一个正整数，其  $n$  次方的末位数是 6 的概率为：

A.10% B.11.1% C.15% D.20%

32.

小明有小人书若干本，小芳借走一半加 1 本；小容又借走剩下的书的一半加 2 本；再剩下的书，小军借走一半加 3 本，最后小明还有 2 本书。

小明原有多少本小人书？

以上内容仅为本文档的试下载部分，为可阅读页数的一半内容。如要下载或阅读全文，请访问：<https://d.book118.com/225220204141011043>