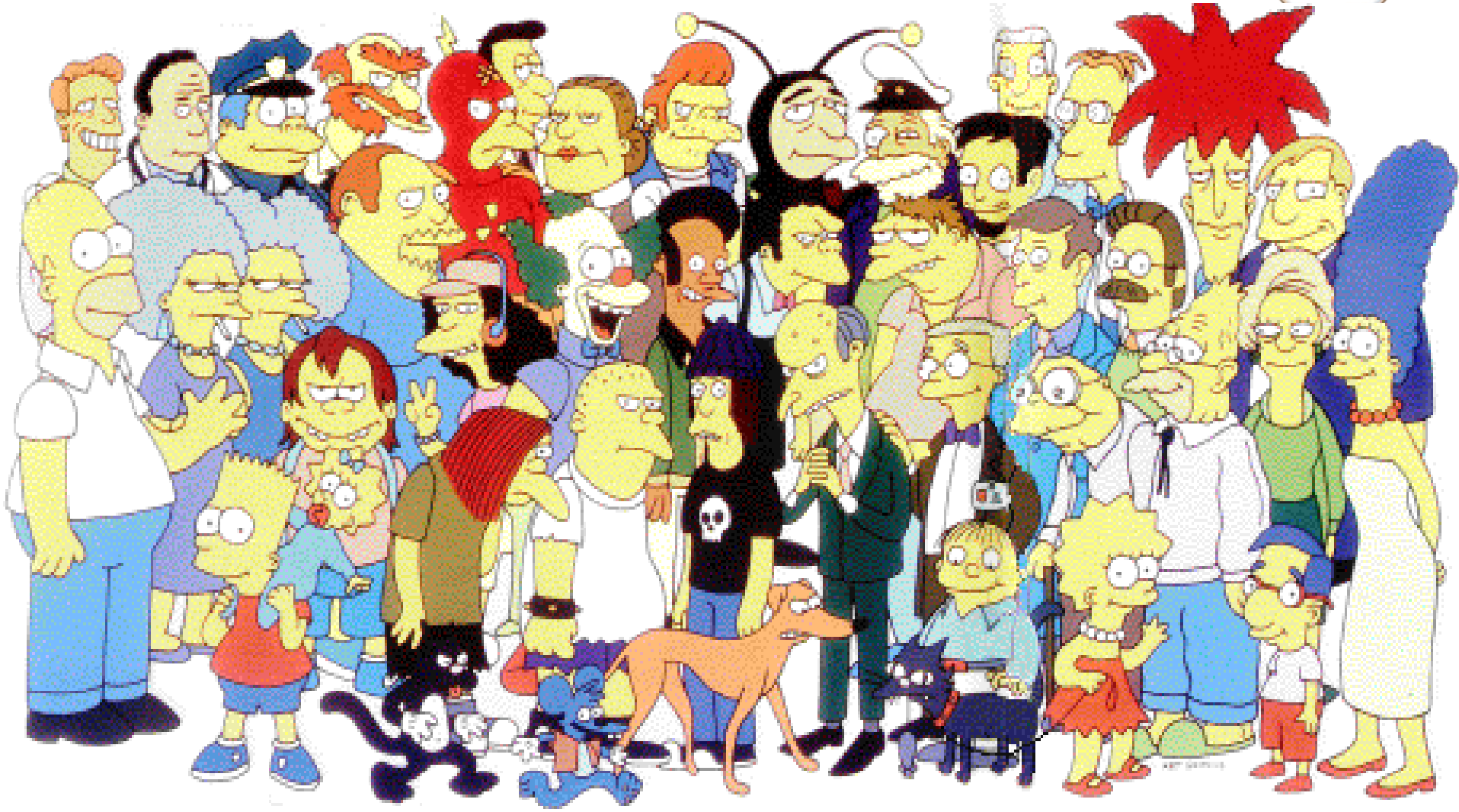


人格测验



PERSONALITY

人格测验的基本问题

1. 什么是人格
2. 人格测验的分类
3. 人格测验的反应定势和作伪
4. 人格解释的理论取向
5. 人格测量存在的问题



人格一词的来源



- 英文词汇：

Personality ← Persona (拉丁语)

人格 (性格) ← 假面具

- 中文词义：“格”是“品质、风度”的意思，如风格、品格等

1. 什么是人格?



- 是使人们彼此区分的特点
 - 相对稳定——可变性
 - 功能性：解释人们行为彼此的相同和不同
 - 是一个整体 (自我)
- 人格是与社会行为有关的心理特质的总和，包括需要、动机、兴趣、爱好、感情、态度、性格、气质、价值观、人际关系等。

1. 2人格存在吗?



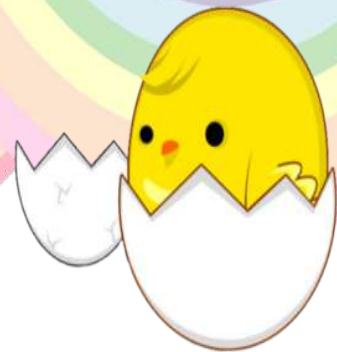
- 人的行为具有跨情景的一致性吗?
- 是人格决定行为，还是环境决定行为?
- ZIMBARDO 监狱研究
 - 角色扮演极端了
 - 人格测验行为预测无效了

2.1 人格测验的类别



- **角度之一：与理论的关系**
- **与特定的理论联系在一起的 (特质论)**
 - EPQ (Eysenck Personality Questionnaire)
 - Eysenck's theory
 - 16PF
 - Cattell's theory)
- **与理论独立的测验**
 - MMPI 、 CPI

2.2 人格测验的类别



- **角度之二：测查的方式**
- 自评量表（PF16、EPQ、MMPI）
- 评定量表
- 投射测验：罗夏墨迹测验、TAT、DAP
- 情境测验

A 自陈量表



- 自己报告自己的人格特征
- 基本假设：只有自己最了解自己
- 自陈量表的题目形式
 - **是否式** 是 否
 - **是否折中式** 是 否 不一定
 - **文字等级式** 非常满意 较满意 无所谓 不大满意 极不满意
 - **数字等级式** 5 4 3 2 1
(5经常 4多次 3偶尔 4极少 1从不)

A 自陈量表的特点



- 题量较大
- 往往包含几个分量表，测多特质
- 常采用纸笔测验，可团体施测
- 计分简单而客观

- 问题：社会赞许性，自我防御（掩饰），默认，折中

B 投射测验



- 基本假设：
- 对外界刺激的反应都有原因且可以预测的
- 心理状况及人格结构对知觉与反应的性质、方向，都起很大作用
- 人格结构的大部分处于潜意识中，当面对一种不明确的刺激情境时，隐藏在潜意识中的欲望、需求、动机等会“泄露”出来，把反映人格特点的结构加到刺激上。

B 投射测验的特点



- 测验材料没有明确的结构和意义
- 受测者对测验材料的反应不受限制
- 测验目的隐蔽
- 结果重在解释人格特征的整体
- 不受语言文字限制
- 计分困难

B 投射测验的分类



- 根据被试的反应方式，可分5类：
 - 联想法——罗夏克墨迹测验
 - 构造法——主题统觉测验
 - 完成法——句子完成测验
 - 选排法——根据某准则，选择或排列照片
 - 表露法——画人测验

B 投射测验的评价



- 优点
- 可对人格作综合的、完整、深层的探索，并作出动态解释
- 目的隐蔽，防止虚假反应

B 投射测验的评价

缺点

- 评分缺乏客观标准，难以量化
- 缺少充分的常模资料，结果不易解释
- 信度和效度不易建立
- 原理复杂深奥，非经专训不易使用
- 被试反应易受测验情境影响



C 评定量表



- 评定（rating）指由熟人（**第三者**）依照长期观察对被试行为进行评定。
- 种类：
 - 数字式：用数字评定
 - 描述式：用文字评定
 - 检选式：形容词挑选

C 评定量表举例



- 例如评定内外向
- 他的谈锋如何？
 - 喋喋不休；善于辞令；倾向于听；只答复问题；沉默寡言。
- 倘若事情做错，他的态度如何？
 - 对之悲伤；引以为虑；设法矫正；稍加考虑；坦然处之。



- **评定幼儿社会行为发展**
- 孩子是否做过下列各项：
 - 1 他与其他孩子玩耍吗？
 - 2 他与其他孩子说话吗？
 - 3 他偶然用摸或推的方式与其他儿童接触吗？
 -
- 总分越高，社会行为发展越好

C 常见的评定误差



- 严格误差(吹毛求疵) VS 宽容误差
- 趋中误差
- 逻辑误差：把自认为相互联系的特质作同样的评价
- “光环”效应：以偏概全

C 如何减少评定误差

- 明确界定所评定的行为特质
- 评定等级不应过细，5级为宜。
- 训练评定者
- 多人评定
- 注明评定依据
- 分别评定各特质



D 情境测验



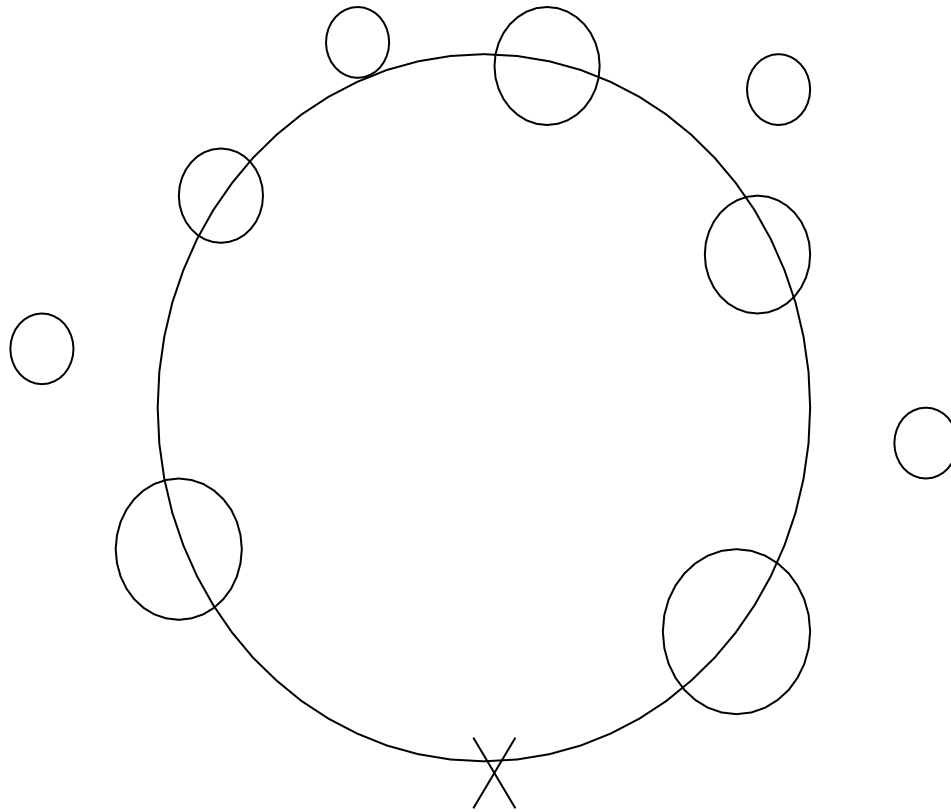
- 置被试于特定的情境中，观察其行为反应，从而判断其人格
- 1、品格教育测验
- 2、情境压力测验

D1 品格教育测验

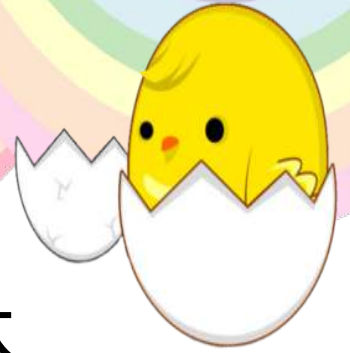


- 测量诚实、自我控制、利他主义等。
- 如：让学生给自己的卷子打分（事先把卷子复印了1份）
- 周迷测验：让其闭上眼睛，在圆圈中画记号

品格测验之周迷测验

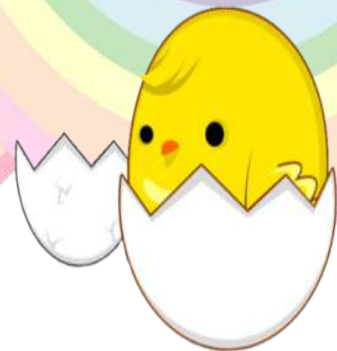


D2 情境压力测验



- 选拔间谍、选拔领导——无领导团体
- 情境测验的评价
- 优点：真实，自然
- 缺点：
 - 施测困难，费时费钱
 - 主观评定，误差较大
 - 情境的影响

2.3 人格测验的分类



角度之三：测查的目的与内容

定位	综合	特定领域
正常	Edwards Personal Preference Schedule 16PF	Piers-Harris Children's Self-concept scale Rotter Locus of Control
异常	MMPI-2 Millon Clinical Multiaxial Inventory	State-Trait Anxiety Inventory Beck Depression Inventory

综合式V. S. 专项测验的特点



• 综合式测验

- 题目多 (200-600)
- 时间长30-90 min
- 分数多
- 应用广
- 举国式常模
- 叙述性报告

• 专项测验

- 项目少 (< 30)
- 时间短 (10-15 min)
- 分数少 (甚至单一)
- 特定对象
- 有限常模群体
- 报告简单

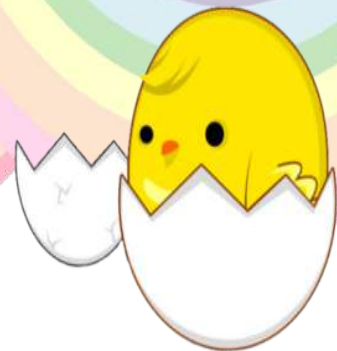
3. 客观人格测验的**反应定势和作伪**



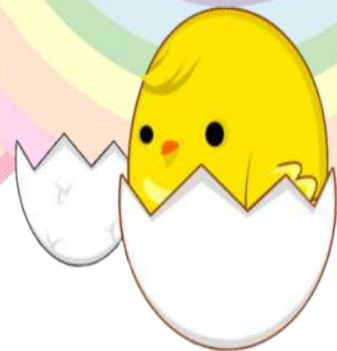
- 诊断：
 - 极端分
 - 类似题目反应一致性
 - 社会赞许性选择
- 处理：
 - 题目方向平衡
 - 分数调整
 - 宣布无效

4. 人格理论取向

- 测量学Psychometric
 - 人格的结构测验和特质理论
- 社会认知Social-Cognitive
 - 社会学习理论的认知版
- 现象学Phenomenological/Humanistic
 - 关注个人的经验和自我实现的潜能
- 心理动力学Psychodynamic
 - 精神分析理论



5 人格测量存在的问题



- 测量对象
 - 人格特质：复杂多样
- 信度和效度
 - 影响因素复杂
 - 缺乏可靠的效标（专家评定可靠性不高）
 - 信度、效度比智力测验低

5 人格测量存在的问题



- 测验的题目

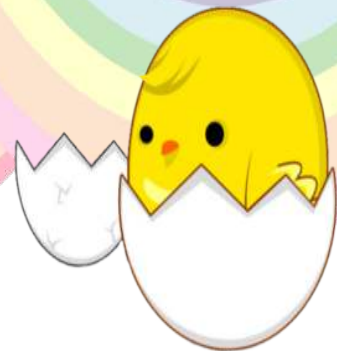
- 题目内容范围难以界定

- 措辞的细微差别会导致反应的差异

- 题目含义笼统（即使工作困难，你也会继续下去吗？）

- 选项中，经常、有时、很少，每个人的理解也不一样

5 人格测量存在的问题



- 分数解释

- 相同的得分能否给予相同的解释？
- 不同人之间是否有共同的人格结构？
- 多数人的行为是否就是正常的？

5 人格测验尚处于摇篮时期



- 人格内涵复杂，结构及分类问题没有一致结论。
- 人格是动态的，常随环境而改变。

人格测验的理论取向

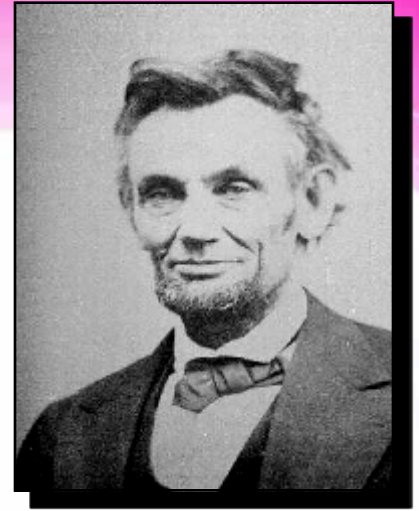
测量取向

人本主义

社会认知

精神分析

1.测量取向:人格的结构和特质理论



如何描述不同的人?
人们行为和动机的特点

(*A型 vs B型 或 抑郁的 vs 愉悦的?*)



基本的人格特质

那些特质维度可以描述人?

1.1 特质

- 个人行为、感受和思考的协调而稳定的模式
- 一致性：跨情景、时间
- 功能性：用于：. . . 人们的行为
 - 概括(summarise)、预测(predict)、解释(explain)
- 概括性：抽象层次描述行为
 - 特定行为反应 ——> 习惯 ——> 特质

1.2 特质理论

Trait Theories - **specific dimensions of personality**

- Allport、Eysenck、Cattell、Five Factor Theory (“The Big Five”: Goldberg, McCrae & Costa, John & others)

1.3 特质论的评价

- (+) 可以帮助我们对他人的行为分类、预测
- (+) 可以帮助自知
- (+) 测量特质是客观的（稳定有效的）
- (-) 特质描述行为但不解释行为
- (-) 特质理论低估了情景对行为的决定作用



2 人本主义

现象学（**Phenomenological**）：考察人们如何看自己，而不是依赖外部的观察。

人本（**Humanistic**）：强调个人自我实现和发展的潜能。

研究健康的人而不是有疾病的人
个体大于测验分数的部分之和

2.1 理论家

- 罗杰斯（**Carl Rogers**）
 - 病人中心的治疗
 - 人为中心的理论
- 马斯洛（**Abraham Maslow**）
 - 人类潜能运动 (不同意行为主义和精神分析)
- 凯利（**George Kelly**）
 - 个人建构理论

以上内容仅为本文档的试下载部分，为可阅读页数的一半内容。如要下载或阅读全文，请访问：<https://d.book118.com/188136116125006050>